



**Общество с ограниченной ответственностью
«ФИНИСТ-АЭРО»**

№ СРО-П-124-18102019

248010 г.Калуга

Ул.Социалистическая, д. 11, оф. 3

Тел/факс: +7-910-609-22-52

e-mail: kerp13@mail.ru

**Заказчик: Муниципальное Бюджетное
Учреждение «Музей истории города
Обнинска»**

Разработка проектно-сметной документации для проведения работ по реставрации и приспособлению для современного использования (для проведения киносъемок) на объекте культурного наследия регионального значения «Дом, в котором жили и работали художники Поленов Василий Дмитриевич и Серов Валентин Александрович и в период строительства атомной электростанции Курчатова Игорь Васильевич, 1901- 1954гг.»

расположенном по адресу: Калужская область, г. Обнинск, ул. Пирогова, д. 1.



Раздел 1. Предварительные работы
011-2021-ПР

Ген.директор

Д.С.Попков

| Изм. | № док. | Подп. | Дата |
|------|--------|-------|------|
| | | | |
| | | | |
| | | | |

2021г.

Взам. инв. №

Подпись и дата

Инв. № подл.



**Общество с ограниченной ответственностью
«ФИНИСТ-АЭРО»
№ СРО-П-124-18102019**

**248010 г.Калуга
Ул.Социалистическая, д. 11, оф. 3**

**Тел/факс: +7-910-609-22-52
e-mail: kerp13@mail.ru**

**Заказчик: Муниципальное Бюджетное Учреждение «Музей истории
города Обнинска»**

**Разработка проектно-сметной документации для
проведения работ по реставрации и приспособлению для
современного использования (для проведения киносъемок) на
объекте культурного наследия регионального значения «Дом,
в котором жили и работали художники Поленов Василий
Дмитриевич и Серов Валентин Александрович и в период
строительства атомной электростанции Курчатов Игорь
Васильевич, 1901- 1954гг.»
расположенном по адресу: Калужская область, г.
Обнинск, ул. Пирогова, д. 1.**

Раздел 1.Предварительные работы

011-2021-ПР

| Изм. | № док. | Подп. | Дата |
|------|--------|-------|------|
| | | | |
| | | | |
| | | | |

2021 г.

Разработка проектно-сметной документации для проведения работ по реставрации и приспособлению для современного использования (для проведения киносъемок) на объекте культурного наследия регионального значения «Дом, в котором жили и работали художники Поленов Василий Дмитриевич и Серов Валентин Александрович и в период строительства атомной электростанции Курчатова Игорь Васильевич, 1901-1954гг.»

расположенном по адресу: Калужская область, г. Обнинск, ул. Пирогова, д. 1

СОДЕРЖАНИЕ ПРОЕКТА

| № п/п | Наименование | Шифр |
|--------------|---|--------------|
| 1 | РАЗДЕЛ 1. Предварительные работы | 011-2021-ПР |
| 2 | РАЗДЕЛ 2. Комплексные научные исследования | 011-2021-КНИ |
| 3 | РАЗДЕЛ 3. Проект реставрации и приспособления | |
| 3.1 | РАЗДЕЛ 3.1. Эскизный проект | 011-2021-ЭП |
| 3.2 | РАЗДЕЛ 3.2. Проект | 011-2021-П |
| 3.2.1 | Проект организации реставрации | 011-2021-ПОР |
| 3.2.2 | Проект организации демонтажных работ | 011-2021-ПОД |
| 4 | РАЗДЕЛ 4. Рабочая документация | 011-2021-Р |

Разработка проектно-сметной документации для проведения работ по реставрации и приспособлению для современного использования (для проведения киносъемок) на объекте культурного наследия регионального значения «Дом, в котором жили и работали художники Поленов Василий Дмитриевич и Серов Валентин Александрович и в период строительства атомной электростанции Курчатова Игорь Васильевич, 1901-1954гг.»

расположенном по адресу: Калужская область, г. Обнинск, ул. Пирогова, д. 1

СОДЕРЖАНИЕ РАЗДЕЛА 1.

| № п/п | Наименование | Количество стр. |
|---|---|-----------------|
| Раздел 1. Предварительные работы | | |
| <i>1. Исходно-разрешительная документация</i> | | |
| 1.1 | Задание на проведение работ по сохранению ОКН включенного в единый гос.реестр ОКН (памятников истории и культуры) народов РФ, или выявленных ОКН | 4-14 |
| 1.2 | Приказ об утверждении предмета охраны | 15 |
| 1.3 | Предмет охраны ОКН | 16-25 |
| 1.4 | Технический паспорт на здание по адресу:Обнинск, ул. Пирогова, д.1 | 26-43 |
| 1.5 | АКТ определения влияния предполагаемых к проведению видов работ на конструктивные и другие характеристики надежности и безопасности ОКН регионального значения, выявленного ОКН | 44-49 |
| <i>2. Предварительные работы</i> | | |
| 2.2 | Программа научно-исследовательских работ | 51-53 |
| 2.3 | План мероприятий, обеспечивающих проведение комплексных научных исследований объекта культурного наследия | 54-55 |
| 2.4 | Заключение о возможности приспособления объекта культурного наследия для современного использования. | 56 |
| 4 | Приложение 1.Акт технического состояния объекта культурного наследия | 57-61 |
| 5 | Приложение 2. Акт утраты первоначального облика здания | 62-63 |
| 6 | Приложение 3. Акт категории сложности реставрационных работ | 64 |
| 7 | Справка о соблюдении действующих норм и правил | 65 |
| 8 | Материалы фотовиксации существующего состояния объекта | 66-83 |

СОГЛАСОВАНО:

УТВЕРЖДАЮ:

Директор

(должность)

Начальник

(должность)

Муниципальное бюджетное учреждение
«Музей истории города Обнинска»

(наименование организации)

Управление по охране объектов
культурного наследия
Калужской области

(наименование органа охраны объектов культурного наследия)

Кашеева А.А.

(подпись)

(Ф.И.О.)

“ ”

20 г.

М.П.

Чудаков Е.Е.

(подпись)

(Ф.И.О.)

“ ”

20 г.

М.П.

ЗАДАНИЕ

на проведение работ по сохранению объекта культурного наследия, включенного в единый государственный реестр объектов культурного наследия (памятников истории и культуры) народов Российской Федерации, или выявленного объекта культурного наследия

от 10.08.2021 № 13-Р

1. Наименование и категория историко-культурного значения объекта культурного наследия, включенного в единый государственный реестр объектов культурного наследия (памятников истории и культуры) народов Российской Федерации (далее – реестр), или наименование выявленного объекта культурного наследия:

«Дом, в котором жили и работали художники Поленов Василий Дмитриевич и Серов Валентин Александрович и в период строительства атомной электростанции Курчатова Игорь Васильевич, 1901, 1954 гг.» -

объект культурного наследия регионального значения (решение исполнительного комитета Калужского областного Совета народных депутатов от 04.02.91 г. № 35)

2. Адрес места нахождения объекта культурного наследия, включенного в реестр, или выявленного объекта культурного наследия по данным органов технической инвентаризации:

Калужская область

(субъект Российской Федерации)

г. Обнинск

(населенный пункт)

ул.

Пирогова

д.

1

стр.

-

офис/кв.

2

3. Виды и наименования работ по сохранению объекта культурного наследия, включенного в реестр, или выявленного объекта культурного наследия, на которые выдается задание:

Приспособление объекта для современного использования (для проведения киносъемок):

1. Приспособление интерьеров 1 этажа
2. Реставрация оконных и дверных заполнений 1 этажа
3. Реставрационные работы по террасам, включая демонтаж поздней деревянной конструкции северной террасы
4. Работы по фасадам 1 этажа с сохранением существующего цвета

4. Сведения о собственнике либо ином законном владельце объекта культурного наследия, включенного в реестр, или выявленного объекта культурного наследия:

Собственник (законный владелец):

Собственник – муниципальное образование «Город Обнинск»
Оперативное управление - Муниципальное бюджетное учреждение «Музей истории города Обнинска».

Выписка из ЕГРН, государственная регистрация права № 40-40/011-40/011/013/2015-2906/1 от 12.11.2015, кадастровый номер 40:27:020406:63

(указать полное наименование, организационно-правовую форму юридического лица в соответствии с учредительными документами; фамилию, имя, отчество (при наличии) – для физического лица)

Адрес места нахождения:

Калужская область

(субъект Российской Федерации)

г. Обнинск

(населенный пункт)

ул. Ленина д. 128 стр. пом.

СНИЛС

ОГРН/ОГРНИП 1 0 6 4 0 0 0 9 9 7 0 9 0 - -

Ответственный представитель: Кащеева Алина Александровна

(фамилия, имя, отчество (при наличии))

Контактный телефон: 8 (484) 397-71-41

Адрес электронной почты: museum@obninsk.ru

5. Сведения об охранном обязательстве собственника или иного законного владельца объекта культурного наследия:

| | |
|---|---|
| Дата и номер | - |
| Орган охраны объектов культурного наследия, выдавший документ | - |

6. Реквизиты документов об утверждении границы территории объекта культурного наследия, включенного в реестр, или выявленного объекта культурного наследия:

Приказ Управления по охране объектов культурного наследия Калужской области от 18.03.2020 № 65 «Об утверждении границ и режима использования территории объекта культурного наследия регионального значения «Дом, в котором жили и работали художники Поленов Василий Дмитриевич и Серов Валентин Александрович и в период строительства атомной электростанции Курчатов Игорь Васильевич, 1901, 1954 гг.», расположенного по адресу: Калужская область, г. Обнинск, ул. Пирогова, д. 1»

7. Реквизиты документов об утверждении предмета охраны объекта культурного наследия, включенного в реестр, или выявленного объекта культурного наследия, описание предмета охраны:

Приказ Управления по охране объектов культурного наследия Калужской области от 31.07.2020 № 189 «Об утверждении предмета охраны объекта культурного наследия регионального значения «Дом, в котором жили и работали художники Поленов Василий Дмитриевич и Серов Валентин Александрович и в период строительства атомной электростанции Курчатов Игорь Васильевич, 1901, 1954 гг.», 1901 г., 1954 г., расположенного по адресу: Калужская область, г. Обнинск, ул. Пирогова, д. 1»

Предметом охраны объекта культурного наследия являются:

местоположение и градостроительные характеристики здания:

– здание расположено в лесопарковой зоне города Обнинска, в начале застройки улицы Пирогова;

объемно-пространственная композиция здания:

– композиционным центром здания является близкий к Г-образному объем, построение которого усложнено пятигранным эркером с севера, а также юго-западным ризалитом с мезонином и примыкающей открытой террасой, образующих дополнительную ось-биссектрису. С запада основной объем дополнен входной группой, в виде ассиметричного портика с открытой террасой, на которую ведет лестница; с севера расположена просторная терраса с боковой лестницей, с южной стороны помещен сильно выступающий ризалит, также с открытой террасой и центральной лестницей и два мезонина, а с востока – объем с междуэтажной лестничной клеткой. Здание имеет центральную композиционную вертикальную ось-«шарнир» в виде восьмигранной башни.

– конструкция крыши (многоскатная, сложной конфигурации с большим выносом свеса), высотные отметки крыши здания;

композиция и архитектурно-художественное оформление фасадов:

– южный фасад: ризалит с главной входной группой, представляющей собой небольшую террасу с лестницей, окруженные балюстрадой с вазонами на пьедесталах, на уровне 2-го этажа фланкирован муфтированными пилястрами с бриллиантовым рустом, опирающимися на разорванный карниз-пояс, расположенный несколько ниже уровня междуэтажных перекрытий. Пояс служит импостом для архивольты с аграфом, обрамляющего центральный нишу, в которой помещен входной проем. Над проемом помещен прямой сандрик, опирающийся на пару модульонов, выше располагается полуциркульный оконный проем с архивольтом. На втором этаже по оси входного проема помещено арочное окно с профилированным архивольтом и боковыми пилястрами, опирающимися на профилированный карниз, все элементы образуют единый сложный оконный наличник. На боковых фасадах ризалита на первом этаже расположены полуциркульные арочные окна с рустованными архивольтами на импостах, а на втором этаже – круглые окна также с рустованными архивольтами на импостах. Треугольный щипец декорирован ступенчатыми деревянными накладками. Характерный для модерна прием – использование крайних узлов висячих стропил – бабки с гирькой и затяжки при большом свесе кровли, не только как конструктивный элемент, но и в декоративных целях. На примыкающей с востока к ризалиту части южного фасада по первому этажу расположен ряд лучковых оконных проемов с рустованными архивольтами и аграфами. Оба мезонина южного фасада, помещенные восточнее ризалита, имеют трехцентровые оконные проемы с аналогичными рустованными архивольтами и аграфами, а также декор в виде бабки с гирькой и затяжки на щипце, щипец декорирован ступенчатыми деревянными накладками, арочный оконный проем западнее ризалита с архивольтом, импостом которому служит разорванный пояс-карниз;

– на первом этаже юго-западного ризалита, плавно переходящего в мезонин, помещен прямоугольный остекленный проем, ведущий на просторную террасу с балюстрадой на высоком стилобате. На углах ризалита, в нижней части помещены оригинальные ниши-выемки, в нижней части проема помещен узкий разорванный карниз. Над проемом ризалита на четырех мощных античных кронштейнах устроен балкон, на который ведет остекленный трехчастный проем с общим архивольтом и двумя аграфами, в простенках помещены лопатки. Выше расположен округлый оконный проем, оформленный широким плоским архивольтом, под проемом устроен ступенчатый карниз. Декор щипца ризалита – ступенчатые накладки, бабка с гирькой и затяжкой;

– на западном фасаде выступает арочный портик с традиционным для модерна опиранием на пилон и колонну, в данном случае – на пучок приземистых колонн с антаблементом и стилизованным уширенным пьедесталом в текучей стилистике, характерной для модерна; к портику ведет лестница, расположенная в плане под углом примерно 30°, портик венчается широким профилированным карнизом и прямым лаконичным аттиком, декорированным 4-мя короткими лопатками, членищими его на прясла. Части фасада, расположенные по бокам от портика декорированы разорванным карнизом-поясом, помещенным на уровне пят арочных оконных проемов. Пояс служит опорой для широких профилированных архивольтов проемов, в

нижней части окон помещен узкий разорванный карниз;

– в центре северного фасада помещен выступающий под 45° эркер, являющийся частью центральной оси-биссектрисы плана, еще один эркер расположен западнее, в настоящее время он закрыт верандой, утроенной на просторной террасе с баллюстрадой. Окна 1-го эркера арочные с архивольтами и с аграфами, боковые окна узкие, центральное окно в форме трехцентровой арки намного шире. Окна эркера объединены поясом по пятам арок. Окна подвала 1-го этажа северного фасада – лучковые с рустованными архивольтами и аграфами. Оба эркера венчаются декоративным бруствером-аттиком с мерлонами и полуциркульными стилизованными бойницами, центральная из которых шире боковых. Над центральным эркером расположено полуциркульное окно мезонина, над западным – оконный проем с лучковой перемычкой. В восточной части фасада помещен мезонин, лучковый оконный проем которого так же с рустованным архивольтом с аграфом, выше окна помещен полуциркульный оконный проем с широким архивольтом. Три шипца северного фасада декорированы деревянными ступенчатыми накладками, а также бабками с гирькой и затяжкой. Западная часть фасада декорирована поясом, помещенным на уровне пят арочного оконного проема, пояс служит опорой для широкого профилированного архивольта;

– восточный фасад: дверной и оконные проемы лучковой формы с рустованными архивольтами и аграфами; шипец декорирован деревянными ступенчатыми накладками, а также бабками с гирькой и затяжкой;

количество, расположение, габариты, конфигурация оконных и внешних дверных проемов здания (современное состояние):

– южный фасад: два прямоугольных окна подвального этажа, один арочный проем 1-го этажа, 4 лучковых оконных проема, арочный проем 2-го этажа ризалита, арочный проем восточного мезонина, арочный проем центрального мезонина;

– юго-западный ризалит: прямоугольный оконный проем с дверью 1-го этажа, арочный трехчастный оконный проем с дверью, полуциркульный проем 2-го этажа;

– западный фасад: один лучковый проем подвального этажа, два арочных оконных проема, один прямоугольный оконный проем с дверью; один арочный и один циркульный оконный проемы западного фасада южного ризалита;

– северный фасад: 7 лучковых оконных проемов подвального этажа, 4 лучковых оконных проема 1-го этажа, 3 арочных оконных проема 1-го этажа, 1- прямоугольный оконный проем с дверью, 3 лучковых оконных проема 2-го этажа, один арочный оконный проем и один полуциркульный оконный проем окна 2-го этажа; один прямоугольный дверной проем;

– восточный фасад: один лучковый оконный проем 1-го этажа, 2 лучковых проема 2-го этажа, один лучковый дверной проем 1-го этажа; восточный фасад южного ризалита – арочный проем 1-го этажа, циркульный оконный проем 2-го этажа;

– башня: южный фасад один арочный оконный проем; восточный фасад: три арочных оконных проема; северный фасад: два арочных оконных проема; западный фасад один арочный оконный проем;

историческая пространственно-планировочная структура интерьеров здания:

план, близкий к Г-образности, имеет дополнительную композиционную ось-биссектрису, проходящую через условный композиционный центр плана здания.

План - схема подвала



- расположение и конфигурация помещений в соответствии с планом- схемой;
- помещение №3: своды Монье;
- помещение №4: ниша, профилированный карниз;
- помещение №5: арочный проем, профилированный карниз;
- помещение №6: профилированный карниз;
- помещение №7: профилированный карниз;
- помещение №8: профилированный карниз;
- помещение №9: тянутый карниз; лепная потолочная розетка всерная, центральная часть розетки в виде цветка, вокруг которого помещены листья аканта; проем, ведущий в помещение с междуэтажной лестницей (№10) декорирован волютообразными кронштейнами (модульонами); угловые лепные виньетки на потолке растительного орнамента; проем, ведущий в помещение № 11 - арочный;
- помещение №10 (помещение с междуэтажной лестницей): тумба в основании ограждения в верхней и нижней части декорирована поясами с метрическим рядом нишек; металлическая решетка лестничного ограждения геометрического рисунка: между стойками помещены кованые полосы в верхней и нижней части образующие завитки, в центральной части полосы попарно перехвачены декоративными ромбами; верхняя часть ограждения отделена полосой и декорирована коваными дисками;
- помещение № 11: лепная потолочная розетка трехчастная – центральная часть в виде чаши цветка обрамлена круглой рамкой с бусами, далее размещенные по кругу листья аканта, обрамление в виде венка, перехваченного лентой, декор третьей части представлен фантазийным растительным орнаментом с виноградными лозами, в обрамлении использованы ионики, валики, стилизованные листья; карниз в верхней части стен помещения дополнен кронштейнами с листьями аканта, в нижней части карниза помещена лента ионик; плафон декорирован розетками растительного орнамента; два проема с архивольтами, ведущих в помещение №12, - арочные;
- помещение №12: центральная часть помещения перекрыта крестовым сводом, боковые – коробовыми сводами. Открытый камин: портал камина декорирован пилястрами, расположенными по бокам от топки, пилястры имеют базы, крупные каннелюры, декор в виде крупных листьев аканта. Над листьями помещены розетки. Узкий пояс, помещенный над топкой так же декорирован розетками, в промежутках между которыми в свою очередь располагаются нишки с рядами желобков. Выше пояса помещен узкий профилированный

карниз. Капители пилястр украшены лепной композицией растительного орнамента, в центре которого помещена розетка. Центр фриза над топкой декорирован композицией, аналогичной композициям капителей пилястр, помещенной в центральной части фриза; декор боковых частей фриза представлен двумя вазами с букетами и расположенными по бокам от вазонов гирляндами из листьев. В нижней части вазоны фланкированы растительным завитками, верхняя часть фриза представлена рядом ионик. Венчающий карниз камина декорирован пальметтами;

- два арочных проема между помещениями №12 и №13;
- помещение №13: профилированный карниз в верхней части стен помещения; потолочная розетка веерная, центральная часть розетки в виде цветка, вокруг которого помещены листья аканта;
- арочные проемы между помещениями №13 и 14; №14 и 15; №14 и 16;
- помещение №16: угловая ниша;
- помещение №17: коробовый свод;
- помещение №18: своды Монье;
- помещение №19: своды Монье.

План - схема 1-го этажа



- расположение и конфигурация помещений в соответствии с планом-схемой;
- помещение №1: профилированный карниз;
- помещение №3: профилированный карниз, портал входной двери, прямой сандрик на кронштейнах над дверным проемом;
- помещение №4: профилированный карниз, лепная потолочная розетка; прямой сандрик с воллютообразными кронштейнами (модульонами), портал дверного проема декорирован бусами и желобками;
- помещение №6: профилированный потолочный карниз, арочный проем;
- помещение №7: профилированный потолочный карниз, экседра;
- помещение №8: проем, ведущий в помещение с лестничной клеткой декорирован модульонами. Профилированный портал дверного проема, ведущий в помещение №7 с рядом желобков, розетками и бусами. Прямой сандрик над проемом с двумя боковыми валютообразными кронштейнами (модульонами) и рядом более мелких кронштейнов между

ними, декор сандрика представлен также иониками, бусами, пальметтами. Рядом с дверным проемом расположена экседра. Лепная потолочная розетка веерная, центральная часть розетки в виде цветка, вокруг которого помещены листья аканта. Лепной карниз украшают гирлянды, перехваченные розетками с изображением пятиконечной звезды, выше помещены ряд мелких дентикул, за ним ряд ионик, далее помещен ряд модульонов, бус. Потолочный плафон расчленен метрическим рядом чередующихся прямоугольных и квадратных филенок с розетками. Деревянный тамбур с каннелированными пилястрами, фризом с филенкой и профилированным карнизом. 10-ти рожковая люстра;

– помещение № 9 (с междуэтажной лестницей) металлическая решетка лестничного ограждения геометрического рисунка: между стойками помещены кованые полосы в верхней и нижней части образующие завитки, полосы, в центре попарно перехвачены декоративными ромбами, в верхняя часть ограждения отделена полосой и декорирована металлическими дисками, тумба с рядом желобков, парные модульоны;

– помещение №10: помещение трехчастное, центральная часть квадратная в плане, боковые полукруглого очертания, отделены арочными проемами, перекрытые конхами. Потолок центральной квадратной части декорирован лепным с меандром, карниз в верхней части стены - кронштейнами, иониками, дентикулами и бусами. Центральная часть веерной потолочной розетки – размещенные по кругу листья аканта, обрамление в виде лены пальметт. На интрадосах арочных проемов помещены круглые медальоны с розетками в центре. Ниша в форме трехцентровой арки;

– помещение №11: помещение трехчастное, центральная часть квадратная в плане, боковые, отделенные арками, приближены в плане к треугольнику, перекрыты сводами; на интрадосах трехцентровых арок помещены круглые медальоны с розетками в центре. В центральной части потолка помещена лепная композиция в центре которой находится розетка, вокруг розетки располагается рамка в форме ромба с вогнутыми сторонами, в поле рамки и за ее пределами в свою очередь помещен сложный декор растительного орнамента в виде пальметт и стеблей с листьями в виде завитков. Углы потолка центральной части помещения декорированы треугольными лепными виньетками растительного рисунка. Карниз в верхней части стены декорирован рядом ионик, модульонов, между которыми расположены кессоны с розетками. Потолочный плафон украшен лепным орнаментом в виде растительных завитков с цветами и гроздьями винограда. Прямой сандрик над оконным проемом поддерживают два модульона, под венчающим карнизом сандрика помещен ряд мелких модульонов. 12-ти рожковая люстра;

– помещение №12: профилированный портал дверного проема, ведущий в помещение №10 с рядом желобков, розетками и бусами, прямой сандрик над проемом с двумя боковыми валютообразными кронштейнами (модульонами). Карниз в верхней части стен декорирован рядом бус, лентой растительного орнамента, дентикулами. Потолочный плафон украшен лепным изображением шпалер и вьющихся по ним плетей роз. Ниша в стене арочной формы;

– помещение №13: профилированный карниз, метлахская плитка;

– помещение №14: эркер перекрыт сомкнутым сводом; потолочная розетка дополнена спиралевидной рамкой, парой картушей и лепными вьющимися ветвями. Лепные угловые виньетки растительного орнамента. Карниз декорирован мелкими розетками, в промежутках между которыми помещены нишки с рядами вертикальных желобков. Профилированный портал дверного проема, ведущий в помещение №12 с рядом желобков, розетками и бусами; прямой сандрик с двумя боковыми валютообразными кронштейнами (модульонами). Проем, ведущий в помещение № 10, - арочный;

– помещение №15: карниз в верхней части стен декорирован рядом бус, лентой растительного орнамента, дентикулами. Потолочный плафон украшен лепным изображением шпалер и вьющихся по ним плетей роз. Прямой сандрик над оконным проемом поддерживают два модульона, под венчающим карнизом сандрика помещен ряд мелких модульонов. Лепная потолочная розетка украшена листьями и лилиями. Проем, ведущий в помещение №18, - арочный;

– помещение №16: сомкнутый свод;

– помещение №17: открытый камин: портал камина декорирован пилястрами, расположенными по бокам от топки, пилястры имеют базы, крупные каннелюры, декор в виде крупных листьев аканта. Над листьями помещены розетки. Узкий пояс, помещенный над топкой, так же декорирован розетками, в промежутках между которыми в свою очередь располагаются нишки

с рядами желобков. Выше пояса помещен узкий профилированный карниз. Капители пилястр украшены лепной композицией растительного орнамента, в центре которого помещена розетка. Центр фриза над топкой декорирован композицией, аналогичной композициям капителей пилястр, помещенной в центральной части фриза, декор боковых частей фриза представлен двумя вазами с букетами и расположенными по бокам от вазонов гирляндами из листьев. В нижней части вазоны фланкированы растительными завитками, верхняя часть фриза представлена рядом ионик. Венчающий карниз камина декорирован пальметтами. Прямой сандрик над оконным проемом поддерживают два модульона, под венчающим карнизом сандрика помещен ряд мелких модульонов. Лепной карниз декорирован рядом крупных бус, гирляндами, веерообразными букетами, над каждой гирляндой помещены по одной пятиконечной звезде, выше помещены ряды дентикул, ионик, мелких модульонов, бус. Плафон потолка декорирован меандром; в центре потолка помещена лепная композиция, в центре которой находится розетка; вокруг розетки располагается лепная рамка в форме ромба с вогнутыми сторонами, в поле рамки и за ее пределами, в свою очередь, помещен сложный декор растительного орнамента в виде стеблей с листьями, а также лепные изображения 4-х снопов с серпами.

План-схема 2-го этажа



- расположение и конфигурация помещений в соответствии с планом - схемой;
- помещение №1 (помещение с междуэтажной лестницей): своды Монье;
- помещение №3: профилированный карниз;
- помещение №4: потолочная розетка с центром из помещенных по кругу акантовых листьев и стилизованных лилий. Карниз в верхней части стены оформлен рядами ионик, бус, пальметт. Профилированный портал дверного проема с рядом желобков и бус;
- помещение №6: профилированный карниз;
- помещение №8: профилированный карниз;
- помещение №9 (с междуэтажной лестницей): тумба в основании ограждения в верхней и нижней части декорирована поясами с рядом нишек. Карниз в верхней части стен, декорированный пальметтами. Металлическая решетка лестничного ограждения

геометрического рисунка: между стойками помещены кованые полосы в верхней и нижней части образующие завитки, в центре полосы попарно перехвачены декоративными ромбами, верхняя часть ограждения отделена полосой и декорирована металлическими дисками;

– помещение №10: карниз профилированный, центр потолочной розетки украшен распложенными по кругу лепестками и лилиями, обрамление в форме бус;

– помещение №11: трехчастный потолок с двумя скошенными боковым частями. Лепные карнизы в верхней части стен украшены рядом мелких розеток, чередующихся с участками с желобками. Грани потолка декорированы карнизами с орнаментом из пальметт. Потолочная розетка с листьями аканта в центре, широкая рамка розетки с волнообразным и растительным орнаментом. В декоре лепных панелей в форме прямоугольных равнобедренных треугольников использованы рамки растительного орнамента; в поле, ограниченном рамкой, помещена лепная композиция, состоящая из треугольника, наложенных на него соединенных трех листьев аканта с лилией и двух розеток, вокруг композиции помещен волнообразно-растительный орнамент;

– помещение №12: лепная потолочная розетка трехчастная – центральная часть в виде чаши цветка обрамлена круглой рамкой с бусами, далее по кругу размещены листья аканта, обрамление в виде венка, перехваченного лентой, декор третьей части представлен фантазийным растительным орнаментом с виноградными лозами, в обрамлении использованы ионики, валики, стилизованные листья. Сандрик над дверным проемом в виде полки с кронштейнами. Лепная виньетка растительного орнамента. Плафон декорирован лепным изображением вьющихся виноградных лоз. Декор лепного карниза в верхней части стен представлен рядами пальметт, бус, желобков, ионик;

– проем между помещением №12 и помещением №13 в форме трехцентровой арки;

– помещение №13: боковые части помещения отделены трехцентровыми арками. Ниша в форме трехцентровой арки помещена напротив входного арочного проема, переход от квадратного плана центральной части к восьмиугольнику башни осуществлен при помощи тромпов. На гранях восьмигранника помещены виньетки с восьмиконечными звездами в центре. Двухчастный проходящий по верху восьмигранника карниз, имитирующий аркатурный пояс в нижней своей части и с лентой пальметт в верхней части. Оригинальное декоративное несущее перекрытие, представляет собой каркас, в центре которого помещен восьмиугольник, заполненный сложным ажурным орнаментом. К центральной части перекрытия и стенам крепятся восемь наклонных сегментов, заполненных ажурными арабесками;

–помещение №14: профилированный карниз.

конструкции капитальных стен здания, междуэтажных лестниц, крыши:

– стены кирпичные на известковом растворе;

– две железобетонные междуэтажные лестницы с металлическим ограждением;

– стропильная система деревянная, покрытие кровли из черепицы;

материал, характер отделки фасадных поверхностей, оконных и дверных блоков, декоративных элементов:

– наружные стены и декор оштукатурены, окрашены;

– дверные и оконные блоки деревянные;

– декоративные элементы интерьеров лепные гипсовые, тянутые штукатурные.

8. Реквизиты документов о согласовании органом охраны объектов культурного наследия ранее выполненной проектной документации на проведение работ по сохранению объекта культурного наследия, возможность ее использования при проведении работ по сохранению объекта культурного наследия:

Сведения о ранее согласованной проектной документации отсутствуют

9. Состав и содержание проектной документации на проведение работ по сохранению объекта культурного наследия:

Раздел 1. Предварительные работы:

В необходимом объеме в соответствии с ГОСТ Р 55528-2013

- Исходно-разрешительная документация;
- Предварительные исследования, в том числе:
- отчет о техническом состоянии объекта культурного наследия;
- план мероприятий, обеспечивающих проведение комплексных научных исследований объекта культурного наследия;
- программа научно-исследовательских работ;
- фотофиксация существующего состояния памятника;
- заключение о возможности приспособления объекта культурного наследия для современного использования;
- акт определения влияния предполагаемых к проведению видов работ на конструктивные и другие характеристики надежности и безопасности объекта культурного наследия (памятника истории и культуры) народов Российской Федерации (в соответствии с письмом МК РФ от 24.03.2015 № 90-01-39-ГП);

Раздел 2. Комплексные научные исследования:

В необходимом объеме в соответствии с ГОСТ Р 55528-2013 и др. нормативными актами

| 1. Этап до начала производства работ | 2. Этап в процессе производства работ |
|---|---|
| <ul style="list-style-type: none"> - историко-архивные и библиографические исследования (историческая справка); - историко-архитектурные натурные исследования (обмеры) | <ul style="list-style-type: none"> - по мере необходимости - фотофиксация в процессе исследований |

Раздел 3. Проект реставрации и приспособления

(в случае проведения работ по сохранению объекта культурного наследия, при которых затрагиваются конструктивные и другие характеристики надежности и безопасности объекта, разработка проектной документации и проведение работ осуществляется в соответствии с требованиями Градостроительного кодекса Российской Федерации):

| 1. Эскизный проект (архитектурные и конструктивные решения проекта) | 2. Проект |
|---|--|
| <ul style="list-style-type: none"> - пояснительная записка; - архитектурные решения; - конструктивные и объемно-планировочные решения. | <ul style="list-style-type: none"> - пояснительная записка; - архитектурные решения; - конструктивные решения; - проект организации реставрации (строительства); - другие разделы, предусмотренные законодательством (по мере необходимости). <p>Проект представить на рассмотрение и согласование в Управление с Актом государственной историко-культурной экспертизы</p> |

Раздел 4. Рабочая проектно-сметная документация:

| 1. Этап до начала производства работ | 2. Этап в процессе производства работ |
|--|---------------------------------------|
| Разработать рабочую проектно-сметную документацию в необходимом объеме в соответствии с ГОСТ 21.501. | - по мере необходимости |

Раздел 5. Отчетная документация:

Отчетную документацию выполнить в течение 90 рабочих дней со дня завершения работ по сохранению объекта культурного наследия и представить на утверждение в Управление по охране объектов культурного наследия Калужской области (на объем выполненных работ). Отчетную документацию выполнить в соответствии с приказом Министерства культуры Российской Федерации от 25 июня 2015 г. № 1840.

10. Порядок и условия согласования проектной документации на проведение работ по сохранению объекта культурного наследия:

Обеспечить согласование проектной документации в установленном законодательством об объектах культурного наследия порядке

11. Требования по научному руководству, авторскому и техническому надзору:

В соответствии с законодательством обеспечить осуществление авторского и технического надзора за проведением работ на объекте культурного наследия, научного руководства проведением работ. На протяжении всего периода производства работ на объекте обеспечить ведение журнала научного руководства и авторского надзора, журнала технического надзора. Требования по техническому надзору определяются в соответствии с ГОСТ-Р 56254-2014; Требования по научному руководству и авторскому надзору определяются в соответствии с ГОСТ-Р 56200-2014

12. Дополнительные требования и условия:

- Обоснованное решение о влиянии видов работ на конструктивную надежность и безопасность объекта культурного наследия принимает государственный заказчик по предоставлению проектной организации, осуществляющей подготовку проектной документации на проведение работ по сохранению объекта культурного наследия, в виде Акта определения влияния видов работ на конструктивные и другие характеристики надежности и безопасности объекта культурного наследия;
- В случае, если при проведении работ по сохранению объекта культурного наследия затрагиваются конструктивные и другие характеристики надежности и безопасности объекта, указанные работы проводятся также при наличии положительного заключения государственной экспертизы проектной документации, предоставляемого в соответствии с требованиями Градостроительного кодекса Российской Федерации.
- Все работы проводить на основании разрешений Управления по охране объектов культурного наследия Калужской области.
- Работы по консервации и реставрации (в том числе разработка проектной документации на проведение работ по консервации и реставрации), указанные в утвержденном постановлением Правительства Российской Федерации от 19.7.2012 № 349 перечне работ, составляющих деятельность по сохранению объектов культурного наследия (памятников истории и культуры) народов Российской Федерации, должны проводиться специалистами, аттестованными Минкультуры России в порядке, устанавливаемом в соответствии с п. 29 ст. 9 Федерального закона от 25.06.2002 № 73-ФЗ «Об объектах культурного наследия (памятниках истории и культуры) народов Российской Федерации».
- Осуществить приёмку работ по сохранению объекта культурного наследия по акту приемки работ Управления в соответствии с приказом Министерства культуры Российской Федерации от 25 июня 2015 г. № 1840.

Задание подготовлено:

Главный специалист отдела
сохранения, государственного
учета и популяризации
объектов культурного наследия



Чайкова Екатерина
Александровна

**УПРАВЛЕНИЕ ПО ОХРАНЕ ОБЪЕКТОВ КУЛЬТУРНОГО НАСЛЕДИЯ
КАЛУЖСКОЙ ОБЛАСТИ**

ПРИКАЗ

31 июля 2020 г.

№ 189

Об утверждении предмета охраны объекта культурного наследия регионального значения «Дом, в котором жили и работали художники Поленов Василий Дмитриевич и Серов Валентин Александрович и в период строительства атомной электростанции Курчатова Игорь Васильевич, 1901, 1954 гг.», 1901 г., 1954 г., расположенного по адресу: Калужская область, г. Обнинск, ул. Пирогова, д. 1

В соответствии с Федеральным законом «Об объектах культурного наследия (памятниках истории и культуры) народов Российской Федерации», Законом Калужской области «Об объектах культурного наследия (памятниках истории и культуры) народов Российской Федерации, расположенных на территории Калужской области», приказом Министерства культуры Российской Федерации от 13.01.2016 № 28 «Об утверждении Порядка определения предмета охраны объекта культурного наследия, включенного в единый государственный реестр объектов культурного наследия (памятников истории и культуры) народов Российской Федерации в соответствии со статьей 64 Федерального закона от 25.06.2002 № 73-ФЗ «Об объектах культурного наследия (памятниках истории и культуры) народов Российской Федерации», постановлением Правительства Калужской области от 26.08.2015 № 481 «О создании управления по охране объектов культурного наследия Калужской области» **ПРИКАЗЫВАЮ:**

1. Утвердить предмет охраны объекта культурного наследия регионального значения «Дом, в котором жили и работали художники Поленов Василий Дмитриевич и Серов Валентин Александрович и в период строительства атомной электростанции Курчатова Игорь Васильевич, 1901, 1954 гг.», 1901 г., 1954 г., расположенного по адресу: Калужская область, г. Обнинск, ул. Пирогова, д. 1, согласно приложению к настоящему приказу.

2. Контроль за исполнением настоящего приказа оставляю за собой.

И.о. начальника управления



А.А. Мамедов

Приложение

к приказу управления по охране объектов культурного наследия Калужской области от «31» июля 2020 г. № 189

Предмет охраны объекта культурного наследия регионального значения «Дом, в котором жили и работали художники Поленов Василий Дмитриевич и Серов Валентин Александрович и в период строительства атомной электростанции Курчатова Игорь Васильевич, 1901, 1954 гг.», 1901 г., 1954 г., расположенного по адресу: Калужская область, г. Обнинск, ул. Пирогова, д. 1

Предметом охраны объекта культурного наследия регионального значения «Дом, в котором жили и работали художники Поленов Василий Дмитриевич и Серов Валентин Александрович и в период строительства атомной электростанции Курчатова Игорь Васильевич, 1901, 1954 гг.», 1901 г., 1954 г., расположенного по адресу: Калужская область, г. Обнинск, ул. Пирогова, д. 1 являются:

местоположение и градостроительные характеристики здания:

– здание расположено в лесопарковой зоне города Обнинска, в начале застройки улицы Пирогова;

объемно-пространственная композиция здания:

– композиционным центром здания является близкий к Г-образному объем, построение которого усложнено пятигранным эркером с севера, а также юго-западным ризалитом с мезонином и примыкающей открытой террасой, образующих дополнительную ось-биссектрису. С запада основной объем дополнен входной группой, в виде асимметричного портика с открытой террасой, на которую ведет лестница; с севера расположена просторная терраса с боковой лестницей, с южной стороны помещен сильно выступающий ризалит, также с открытой террасой и центральной лестницей и два мезонина, а с востока - объем с междуэтажной лестничной клеткой. Здание имеет центральную композиционную вертикальную ось-«шарнир» в виде восьмигранной башни.

– конструкция крыши (многокатная, сложной конфигурации с большим выносом свеса), высотные отметки крыши здания;

композиция и архитектурно-художественное оформление фасадов:

– южный фасад: ризалит с главной входной группой, представляющей собой небольшую террасу с лестницей, окруженные балюстрадой с вазонами на пьедесталах, на уровне 2-го этажа фланкирован муфтированными пилястрами с бриллиантовым рустом, опирающимися на разорванный карниз-пояс, расположенный несколько ниже уровня междуэтажных перекрытий. Пояс служит импостом для архивольты с аграфом, обрамляющего центральный пиллу, в которой помещен входной проем. Над проемом помещен прямой сандрик, опирающийся на пару модульонов, выше располагается полуциркулярный оконный проем с архивольтой. На втором этаже по оси входного проема помещено арочное окно с профилированным архивольтой и боковыми пилястрами, опирающимися на профилированный карниз, все элементы образуют

единый сложный оконный наличник. На боковых фасах ризалита на первом этаже расположены полуциркульные арочные окна с рустованными архивольтами на импостах, а на втором этаже – круглые окна также с рустованными архивольтами на импостах. Треугольный щипец декорирован ступенчатыми деревянными накладками. Характерный для модерна прием – использование крайних узлов висячих стропил – бабки с гирькой и затяжки при большом свесе кровли, не только как конструктивный элемент, но и в декоративных целях. На примыкающей с востока к ризалиту части южного фасада по первому этажу расположен ряд лучковых оконных проемов с рустованными архивольтами и аграфами. Оба мезонина южного фасада, помещенные восточнее ризалита, имеют трехцентровые оконные проемы с аналогичными рустованными архивольтами и аграфами, а также декор в виде бабки с гирькой и затяжки на щипце, щипец декорирован ступенчатыми деревянными накладками, арочный оконный проем западнее ризалита с архивольтом, импостом которому служит разорванный пояс-карниз:

- на первом этаже юго-западного ризалита, плавно переходящего в мезонин, помещен прямоугольный остекленный проем, ведущий на просторную террасу с балюстрадой на высоком стилобате. На углах ризалита, в нижней части помещены оригинальные ниши-выемки, в нижней части проема помещен узкий разорванный карниз. Над проемом ризалита на четырех мощных античных кронштейнах устроен балкон, на который ведет остекленный трехчастный проем с общим архивольтом и двумя аграфами, в простенках помещены лопатки. Выше расположен округлый оконный проем, оформленный широким плоским архивольтом, под проемом устроен ступенчатый карниз. Декор щипца ризалита - ступенчатые накладки, бабка с гирькой и затяжкой;

- на западном фасаде выступает арочный портик с традиционным для модерна опиранием на пилон и колонну, в данном случае – на пучок приземистых колонн с антаблементом и стилизованным уширенным пьедесталом в текучей стилистике, характерной для модерна; к портику ведет лестница, расположенная в плане под углом примерно 30°, портик венчается широким профилированным карнизом и прямым лаконичным аттиком, декорированным 4-мя короткими лопатками, членящими его на прясла. Части фасада, расположенные по бокам от портика декорированы разорванным карнизом-поясом, помещенным на уровне пят арочных оконных проемов. Пояс служит опорой для широких профилированных архивольтов проемов, в нижней части окон помещен узкий разорванный карниз;

- в центре северного фасада помещен выступающий под 45° эркер, являющийся частью центральной оси-биссектрисы плана, еще один эркер расположен западнее, в настоящее время он закрыт верандой, утроенной на просторной террасе с балюстрадой. Окна 1-го эркера арочные с архивольтами и с аграфами, боковые окна узкие, центральное окно в форме трехцентровой арки намного шире. Окна эркера объединены поясом по пятам арок. Окна подвала 1-го этажа северного фасада – лучковые с рустованными архивольтами и аграфами. Оба эркера венчаются декоративным бруствером-аттиком с мерлонами и полуциркульными стилизованными бойницами, центральная из которых шире боковых. Над центральным эркером расположено полуциркульное окно мезонина, над западным – оконный проем с лучковой перемышкой. В восточной части фасада помещен мезонин, лучковый оконный проем которого так же с рустованным архивольтом с аграфом, выше окна помещен полуциркульный оконный проем с широким архивольтом. Три щипца северного фасада декорированы деревянными ступенчатыми накладками, а также бабками с гирькой и затяжкой. Западная часть фасада декорирована поясом, помещенным на уровне пят

арочного оконного проема, пояс служит опорой для широкого профилированного архивольта;

– восточный фасад: дверной и оконные проемы лучковой формы с рустованными архивольтами и аграфами; щипец декорирован деревянными ступенчатыми накладками, а также бабками с гирькой и затяжкой;

количество, расположение, габариты, конфигурация оконных и внешних дверных проемов здания (современное состояние):

– южный фасад: два прямоугольных окна подвального этажа, один арочный проем 1-го этажа, 4 лучковых оконных проема, арочный проем 2-го этажа ризалита, арочный проем восточного мезонина, арочный проем центрального мезонина;

– юго-западный ризалит: прямоугольный оконный проем с дверью 1-го этажа, арочный трехчастный оконный проем с дверью, полуциркулярный проем 2-го этажа;

– западный фасад: один лучковый проем подвального этажа, два арочных оконных проема, один прямоугольный оконный проем с дверью; один арочный и один циркулярный оконные проемы западного фасада южного ризалита;

– северный фасад: 7 лучковых оконных проемов подвального этажа, 4 лучковых оконных проема 1-го этажа, 3 арочных оконных проема 1-го этажа, 1- прямоугольный оконный проем с дверью, 3 лучковых оконных проема 2-го этажа, один арочный оконный проем и один полуциркулярный оконный проем окна 2-го этажа; один прямоугольный дверной проем;

– восточный фасад: один лучковый оконный проем 1-го этажа, 2 лучковых проема 2-го этажа, один лучковый дверной проем 1-го этажа; восточный фасад южного ризалита – арочный проем 1-го этажа, циркулярный оконный проем 2-го этажа;

– башня: южный фасад один арочный оконный проем; восточный фасад: три арочных оконных проема; северный фасад: два арочных оконных проема; западный фасад один арочный оконный проем;

историческая пространственно-планировочная структура интерьеров здания:

план, близкий к Г-образности, имеет дополнительную композиционную ось-биссектрису, проходящую через условный композиционный центр плана здания.

План -схема подвала



- расположение и конфигурация помещений в соответствии с планом- схемой;
- помещение №3: своды Монье;
- помещение №4: пила, профилированный карниз;
- помещение №5: арочный проем, профилированный карниз;
- помещение №6: профилированный карниз;
- помещение №7: профилированный карниз;
- помещение №8: профилированный карниз;
- помещение №9: тянутый карниз; лепная потолочная розетка веерная, центральная часть розетки в виде цветка, вокруг которого помещены листья аканта; проем, ведущий в помещение с междуэтажной лестницей (№10) декорирован волнообразными кронштейнами (модульонами); угловые лепные виньетки на потолке растительного орнамента; проем, ведущий в помещение № 11 - арочный;
- помещение №10 (помещение с междуэтажной лестницей): тумба в основании ограждения в верхней и нижней части декорирована поясами с метрическим рядом пишек; металлическая решетка лестничного ограждения геометрического рисунка: между стойками помещены кованые полосы в верхней и нижней части образующие завитки, в центральной части полосы попарно перехвачены декоративными ромбами; верхняя часть ограждения отделена полосой и декорирована коваными дисками;
- помещение № 11: лепная потолочная розетка трехчастная - центральная часть в виде чаши цветка обрамлена круглой рамкой с бусами, далее размещенные по кругу листья аканта, обрамление в виде венка, перехваченного лентой, декор тростевой части представлен фантазийным растительным орнаментом с виноградными лозами, в обрамлении использованы ионики, валики, стилизованные листья; карниз в верхней части стен помещения дополнен кронштейнами с листьями аканта, в нижней части карниза помещена лента ионик; плафон декорирован розетками растительного орнамента; два проема с архивольтами, ведущих в помещение №12, - арочные;

- помещение №12: центральная часть помещения перекрыта крестовым сводом, боковые – коробовыми сводами. Открытый камин: портал камин декорирован пилястрами, расположенными по бокам от топки, пилястры имеют базы, крупные капители, декор в виде крупных листьев аканта. Над листьями помещены розетки. Узкий пояс, помещенный над топкой так же декорирован розетками, в промежутках между которыми в свою очередь располагаются ниши с рядами желобков. Выше пояса помещен узкий профилированный карниз. Капители пилястр украшены лепной композицией растительного орнамента, в центре которой помещена розетка. Центр фриза над топкой декорирован композицией, аналогичной композициям капителей пилястр, помещенной в центральной части фриза; декор боковых частей фриза представлен двумя вазонами с букетами и расположенными по бокам от вазонов гирляндами из листьев. В нижней части вазоны фланкированы растительным завитками, верхняя часть фриза представлена рядом пионик. Венчающий карниз камин декорирован пальметтами;
- два арочных проема между помещениями №12 и №13;
- помещение №13: профилированный карниз в верхней части стен помещения; потолочная розетка веерная, центральная часть розетки в виде цветка, вокруг которого помещены листья аканта;
- арочные проемы между помещениями №13 и 14; №14 и 15; №14 и 16;
- помещение №16: угловая ниша;
- помещение №17: коробовый свод;
- помещение №18: своды Монье;
- помещение №19: своды Монье.

План - схема 1-го этажа



расположение и конфигурация помещений в соответствии с планом-схемой;

– помещение №1: профилированный карниз;

– помещение №3: профилированный карниз, портал входной двери, прямой сандрик на кронштейнах над дверным проемом;

– помещение №4: профилированный карниз, лепная потолочная розетка; прямой сандрик с волотообразными кронштейнами (модульонами), портал дверного проема декорирован бусами и желобками;

– помещение №6: профилированный потолочный карниз, арочный проем;

– помещение №7: профилированный потолочный карниз, экседра;

– помещение №8: проем, ведущий в помещение с лестничной клеткой декорирован модульонами. Профилированный портал дверного проема, ведущий в помещение №7 с рядом желобков, розетками и бусами. Прямой сандрик над проемом с двумя боковыми валютообразными кронштейнами (модульонами) и рядом более мелких кронштейнов между ними, декор сандрика представлен также иониками, бусами, пальметтами. Рядом с дверным проемом расположена экседра. Лепная потолочная розетка веерная, центральная часть розетки в виде цветка, вокруг которого помещены листья аканта. Лепной карниз украшают гирлянды, перехваченные розетками с изображением пятиконечной звезды, выше помещены ряд мелких дентикул, за ним ряд ионик, далее помещен ряд модульонов, бус. Потолочный плафон расчленен метрическим рядом чередующихся прямоугольных и квадратных филенок с розетками. Деревянный тамбур с канцелированными пилястрами, фризом с филенкой и профилированным карнизом. 10-ти рожковая люстра;

– помещение № 9 (с междуэтажной лестницей) металлическая решетка лестничного ограждения геометрического рисунка: между стойками помещены кованые полосы в верхней и нижней части образующие завитки, полосы, в центре попарно перехвачены декоративными ромбами, в верхняя часть ограждения отделена полосой и декорирована металлическими дисками, тумба с рядом желобков, парные модульоны;

– помещение №10: помещение трехчастное, центральная часть квадратная в плане, боковые полукруглого очертания, отделены арочными проемами, перекрытые кофрами. Потолок центральной квадратной части декорирован лепным с меандром, карниз в верхней части стены - крошштейнами, иониками, дентикулами и бусами. Центральная часть веерной потолочной розетки – размещенные по кругу листья аканта, обрамление в виде лены пальметт. На интрадосах арочных проемов помещены круглые медальоны с розетками в центре. Ниша в форме трехцентровой арки;

– помещение №11: помещение трехчастное, центральная часть квадратная в плане, боковые, отделенные арками, приближены в плане к треугольнику, перекрыты сводами; на интрадосах трехцентровых арок помещены круглые медальоны с розетками в центре. В центральной части потолка помещена лепная композиция в центре которой находится розетка, вокруг розетки располагается рамка в форме ромба с вогнутыми сторонами, в поле рамки и за ее пределами в свою очередь помещен сложный декор растительного орнамента в виде пальметт и стеблей с листьями в виде завитков. Углы потолка центральной части помещения декорированы треугольными лепными виньетками растительного рисунка. Карниз в верхней части стены декорирован рядом ионик, модульонов, между которыми расположены кессоны с розетками. Потолочный плафон украшен лепным орнаментом в виде растительных завитков с цветами и гроздьями винограда. Прямой сандрик над оконным проемом поддерживают два модульона, под венчающим карнизом сандрика помещен ряд мелких модульонов, 12-ти рожковая люстра;

– помещение №12: профилированный портал дверного проема, ведущий в помещение №10 с рядом желобков, розетками и бусами, прямой сандрик над проемом с двумя боковыми вальтообразными крошштейнами (модульонами). Карниз в верхней части стен декорирован рядом бус, лентой растительного орнамента, дентикулами. Потолочный плафон украшен лепным изображением шпалер и вьющихся по ним плетей роз. Ниша в стене арочной формы;

– помещение №13: профилированный карниз, метлахская плитка;

– помещение №14: оркер перекрыт сомкнутым сводом; потолочная розетка дополнена спиралевидной рамкой, парой картушей и лепными вьющимися ветвями. Лепные угловые виньетки растительного орнамента. Карниз декорирован мелкими розетками, в промежутках между которыми помещены нишки с рядами вертикальных желобков. Профилированный портал дверного проема, ведущий в помещение №12 с рядом желобков, розетками и бусами; прямой сандрик с двумя боковыми вальтообразными крошштейнами (модульонами). Проем, ведущий в помещение № 10, - арочный;

– помещение №15: карниз в верхней части стен декорирован рядом бус, лентой растительного орнамента, дентикулами. Потолочный плафон украшен лепным изображением шпалер и вьющихся по ним плетей роз. Прямой сандрик над оконным проемом поддерживают два модульона, под венчающим карнизом сандрика помещен ряд мелких модульонов. Лепная потолочная розетка украшена листьями и лилиями. Проем, ведущий в помещение №18, - арочный;

– помещение №16: сомкнутый свод;

– помещение №17: открытый камин; портал каминя декорирован пилястрами, расположенными по бокам от топки, пилястры имеют базы, крупные канцелюры, декор в виде крупных листьев аканта. Над листьями помещены розетки. Узкий пояс, помещенный над топкой, так же декорирован розетками, в промежутках между которыми в свою очередь располагаются нишки с рядами желобков. Выше пояса помещен узкий профилированный карниз. Капители пилястр украшены лепной композицией растительного орнамента, в центре которой помещена розетка. Центр

Фриза над тошкой декорирована композицией, аналогичной композициям капителей пилястр, помещенной в центральной части фриза. Декор боковых частей фриза представлен двумя вазонами с букетами и расположенными по бокам от вазонов гирляндами из листьев. В нижней части вазоны фланкированы растительными завитками, верхняя часть фриза представлена рядом ионик. Венчающий карниз камня декорирован пальметтами. Прямой сандрик над оконным проемом поддерживают два модульона, под венчающим карнизом сандрика помещен ряд мелких модульонов. Лепной карниз декорирован рядом крупных бус, гирляндами, веерообразными букетами, над каждой гирляндой помещены по одной пятиконечной звезде, выше помещены ряды дентикул, ионик, мелких модульонов, бус. Плафон потолка декорирован меандром; в центре потолка помещена лепная композиция, в центре которой находится розетка; вокруг розетки располагается лепная рамка в форме ромба с вогнутыми сторонами, в поле рамки и за ее пределами, в свою очередь, помещен сложный декор растительного орнамента в виде стеблей с листьями, а также лепные изображения 4-х снопов с серпами.

План-схема 2-го этажа



- расположение и конфигурация помещений в соответствии с планом - схемой;
- помещение №1 (помещение с междуэтажной лестницей): своды Монье;
- помещение №3: профилированный карниз;
- помещение №4: потолочная розетка с центром из помещенных по кругу акантовых листьев и стилизованных лилий. Карниз в верхней части стены оформлен рядами ионик, бус, пальметт. Профилированный портал дверного проема с рядом желобков и бус;
- помещение №6: профилированный карниз;
- помещение №8: профилированный карниз;
- помещение №9 (с междуэтажной лестницей): тумба в основании ограждения в верхней и нижней части декорирована поясами с рядом шишек. Карниз в верхней части стен, декорированный пальметтами. Металлическая решетка лестничного ограждения геометрического рисунка: между стойками помещены кованые полосы в верхней и нижней части образующие завитки, в центре полосы попарно перехвачены декоративными ромбами, верхняя часть ограждения отделена полосой и декорирована металлическими дисками;
- помещение №10: карниз профилированный, центр потолочной розетки украшен расположенными по кругу лепестками и лилиями, обрамление в форме бус;
- помещение №11: трехчастный потолок с двумя скошенными боковым частями. Лепные карнизы в верхней части стен украшены рядом мелких розеток, чередующихся с

участками с желобками. Грани потолка декорированы карнизами с орнаментом из пальметт. Потолочная розетка с листьями аканта в центре, широкая рамка розетки с волнообразным и растительным орнаментом. В декоре лепных панелей в форме прямоугольных равнобедренных треугольников не использованы рамки растительного орнамента; в поле, ограниченном рамкой, помещена лепная композиция, состоящая из треугольника, наложенных на него соединенных трех листьев аканта с лилией и двух розеток, вокруг композиции помещен волнообразно-растительный орнамент;

– помещение №12: лепная потолочная розетка трехчастная – центральная часть в виде чаши цветка обрамлена круглой рамкой с бусами, далее по кругу размещены листья аканта, обрамление в виде венка, перехваченного лентой, декор третьей части представлен фантазийным растительным орнаментом с виноградными лозами, в обрамлении использованы пионки, валки, стилизованные листья. Сандрик над дверным проемом в виде полки с кронштейнами. Лепная выщетка растительного орнамента. Плафон декорирован лепным изображением вьющихся виноградных лоз. Декор лепного карниза в верхней части стен представлен рядами пальметт, бус, желобков, пионик;

– проем между помещением №12 и помещением №13 в форме трехцентровой арки;

– помещение №13: боковые части помещения отделены трехцентровыми арками. Ниша в форме трехцентровой арки помещена напротив входного арочного проема, переход от квадратного плана центральной части к восьмиугольнику башни осуществлен при помощи тромпов. На гранях восьмигранника помещены выщетки с восьмиконечными звездами в центре. Двухчастный проходящий по верху восьмигранника карниз, имитирующий аркатурный пояс в нижней своей части и с лентой пальметт в верхней части. Оригинальное декоративное несущее перекрытие, представляет собой каркас, в центре которого помещен восьмиугольник, заполненный сложным ажурным орнаментом. К центральной части перекрытия и стенам крепятся восемь наклонных сегментов, заполненных ажурными арабесками;

–помещение №14: профилированный карниз.

конструкции капитальных стен здания, междуэтажных лестниц, крыши:

- стены кирпичные на известковом растворе;
- две железобетонные междуэтажные лестницы с металлическим ограждением;
- стропильная система деревянная, покрытие кровли из черепицы;

материал, характер отделки фасадных поверхностей, оконных и дверных блоков, декоративных элементов:

- наружные стены и декор оштукатурены, окрашены;
- дверные и оконные блоки деревянные;
- декоративные элементы интерьеров лепные гипсовые, тянутые штукатурные.

06 04 . 01 . 0003

Приложение № 4

РСФСР
МИНИСТЕРСТВО ЖИЛИЩНО-КОММУНАЛЬНОГО ХОЗЯЙСТВА

Δ : E
874/27 : 1000/2/2-21

Обнинское

бюро технической инвентаризации

ТЕХНИЧЕСКИЙ ПАСПОРТ

на здание _____
(назначение нежилого строения)

район _____

город (пос.) Обнинск

улица (пер.) ул. Пирогова, 1

Квартал № _____

Инвентарный № 874

Форма технического паспорта утверждена приказом по МЖКХ РСФСР от _____

№ _____

IV. Общие сведения

Назначение _____

Использование _____

Количество мест (мощность) _____

а) _____

б) _____

в) _____

г) _____

Дата записи

V. Исчисление площадей и объемов здания и его частей (подвалов, пристроек и т. п.)

| Литера по плану | Наименование здания и его частей | Формулы для подсчета площадей по наружному обмеру | Площадь (кв. м) | Высота (м) | Объем (куб. м) |
|-----------------|----------------------------------|---|-----------------|------------|----------------|
| 1 | 2 | 3 | 4 | 5 | 6 |
| А | Основное строение 1-эт. | $(5,13 \times 4,3) + (11,26 \times 9,33) + (0,97 \times 11,26) + (3,10 \times 6,10) + (6,6 \times 1,80) + (4,30 \times 18,6) + (11,26 \times 6,10) + ((5,13 \times 5) + (7,7 \times 5,2) + (2,5 \times 6,0))$ | 471,8 | 4,40 | 2076 |
| | II этаж | $6,9 \times 5,0 + 1,80 \times 1,80 + 2,10 \times 1,7 \times 1,80 + 3,8 \times 6,6 \times 4,0 + \frac{1}{2} \times 0,7 \times 6,4 \times 3,75 + 7,9 \times 21,0 + 6,7 \times 3,4 - 4,3 \times 2,10$ | 276,4 | 3,60 | 995 |
| А1 | Подвал | $(5,13 \times 4,3) + (11,26 \times 9,33) + (0,97 \times 11,26) + (3,8 \times 6,1) + (6,6 \times 1,8) + (4,3 \times 18,6) + (11,26 \times 6,1) + ((5,13 \times 5) + (7,7 \times 5,2) + (4,5 \times 6,0)) + 4,90 \times 2,80$ | 485,5 | 3,10 | 1505 |
| К1 | крыльцо | $2,6 \times 2,6 = 6,8$ | 6,8 | | |
| К2 | крыльцо | $(1,8 \times 3,0) + (2,5 \times 2,3)$ | 11,2 | | |
| К3 | крыльцо | $(4,2 \times 4,95) + (5,25 \times 4,0)$ | 41,80 | | |
| | балкон | $2,6 \times 5,7$ | 14,8 | | |
| | балкон | $7,3 \times 5,6$ | 40,9 | | |
| | балкон | $1,7 \times 3,6$ | 6,12 | | |
| Г | сарай | $2,7 \times 2,7$ | 7,3 | 2,0 | 15 |
| Г1 | сарай | $4,0 \times 2,7$ | 10,8 | 2,0 | 22 |
| И | забор | $L = 364,9$ | 511,0 | 1,4 | |

Подпись _____

* В случае _____

Место нахождения здания

г. Омск ул. Пирогова, 1

ЭКСПЛИКАЦИЯ К ПЛАНУ СТРОЕНИЯ

| п.п) | Дата записей | Литера по плану | Этажи (начиная с подвальных и кончая мезонином) | № помещений, квартир, торговых, складовых и пр | № комнат, кухонь, прихож., корид. и т.п. по схем. чертеж. строений | Назначение частей помещен. (жилая комната, конторское помещение, классная комната, больничная палата, кухня, прихож., коридор, ванная, магазин, складочное помещение и т.п.) | Площадь по внутреннему обмеру (в кв. метрах) | | | | | | Высота помещения по внутреннему обмеру в метрах (от пола до потолка) | | | | | |
|------|--------------|-----------------|---|--|--|--|--|-----------------------------|--|-------|----------|------------|--|--------------------------|-----------------------|-------|------|--|
| | | | | | | | Общая полезная | Формула вычисления площадей | предназначено под учрежд., канцелярию и т.п. | жилая | торговая | складочная | | промышленного назначения | служебная (подсобная) | шкафы | | |
| | | | | | | | 51 | | | | | | | | | 4.10 | | |
| | | Л1 | Подвал | 1 | | подвал | 20 | | | | | | | | | | | |
| | | | | 2 | | подвал | 242 | | | | | | | | | | | |
| | | | | 3 | | подвал | 805 | | | | | | | | | | | |
| | | | | 4 | | подвал | 829 | | | | | | | | | | | |
| | | | | 5 | | подвал | 227 | | | | | | | | | | | |
| | | | | 6 | | подвал | 195 | | | | | | | | | | | |
| | | | | 7 | | подвал | 15 | | | | | | | | | | | |
| | | | | 8 | | подвал | 262 | | | | | | | | | | | |
| | | | | 9 | | подвал | 50 | | | | | | | | | | | |
| | | | | 10 | | подвал | 245 | | | | | | | | | | | |
| | | | | 11 | | подвал | 251 | | | | | | | | | | | |
| | | | | 12 | | подвал | 274 | | | | | | | | | | | |
| | | | | 13 | | подвал | 251 | | | | | | | | | | | |
| | | | | Итого: | | | 2907 | | | | | | | | | | | |
| 1506 | | Л1 | 1 | | | жилая | 140 | | | | 140 | | | | | | 4.10 | |
| | | | 2 | | | комн | 256 | | | | | | | | | | | |
| | | | 3 | | | комн | 466 | | | | | | | | | | | |
| | | | 4 | | | комн | 338 | | | | | | | | | | | |
| | | | 5 | | | жилая | 282 | | | | 282 | | | | | | | |
| | | | 6 | | | жилая | 214 | | | | 214 | | | | | | | |
| | | | 7 | | | служебн | 16 | | | | | | | | | | 1.6 | |
| | | | 8 | | | бездомн | 298 | | | | | | | | | | 19.8 | |
| | | | 9 | | | жилая | 248 | | | | 248 | | | | | | | |
| | | | ВСЕГО | | | | | | | | | | | | | | | |

Водник исполнитель

[подпись]

Подпись контролера

[подпись]

* В случае использования помещений не по назначению обратителю уведомить в письменном, или по телефону.

ЭКСПЛИКАЦИЯ К ПЛАНУ СТРОЕНИЯ

| Дата записей | Литера по плану | Этаж (начальная с подваль-ных и кончая мезонином) | № помещений, квартир, торговых, складовых и пр. | Назначение частей помещен. (жилая комната, конторское помещене, классная комна-та, большая палата, кух-ня, прихож., коридор, ван-ная, магазин, складочное помещение и т.п.) | Площадь по внутреннему обмеру (в кв. метрах) | | | | | | | Высота помещения по внут-реннему обмеру в метрах (от пола до потолка) Дата измерен. | Литера по плану | |
|--------------|-----------------|---|---|---|--|-----------------------------|--|-------|----------|------------|--------------------------|--|-----------------|-------|
| | | | | | Общая полезная | Формула вычислений площадей | В том числе | | | | | | | шкафы |
| | | | | | | | предназначено под учрежд., канцелярию и т.п. | жилая | торговая | складочная | промышленного назначения | | | |
| I | | | 10 | жилая | 26.7 | | 26.7 | | | | | 4.10 | | |
| | | | 11 | санузел | 6.8 | | | | 6.8 | | | | | |
| | | | 12 | ванная | 4.2 | | | | 4.2 | | | | | |
| | | | 13 | тамбур | 1.4 | | | | 1.4 | | | | | |
| | | | 14 | туалет | 1.3 | | | | 1.3 | | | | | |
| | | | 15 | жилая | 12.5 | | 12.5 | | | | | | | |
| | | | 16 | коридор | 24.6 | | | | 24.6 | | | | | |
| | | | Итого по I этажу | | 294.3 | | 127.6 | | 166.7 | | | | | |
| II | | | 1 | кладовая | 13.7 | | | | 13.7 | | | 3.30 | | |
| | | | 2 | жилая | 21.4 | | 21.4 | | | | | | | |
| | | | 3 | жилая | 32.6 | | 32.6 | | | | | | | |
| | | | 4 | коридор | 26.0 | | | | 26.0 | | | | | |
| | | | 5 | санузел | 3.6 | | | | 3.6 | | | | | |
| | | | 6 | тамбур | 2.2 | | | | 2.2 | | | | | |
| | | | 7 | санузел | 3.6 | | | | 3.6 | | | | | |
| | | | 8 | жилая | 27.0 | | 27.0 | | | | | | | |
| | | | 9 | тамбур | 3.2 | | | | 3.2 | | | | | |
| | | | 10 | коридор | 11.1 | | | | 11.1 | | | | | |
| | | | 11 | коридор | 14.7 | | | | 14.7 | | | | | |
| | | | Итого по II этажу | | 159.1 | | 81.0 | | 78.1 | | | | | |
| | | | Всего по I-II этажам | | 453.4 | | 208.6 | | 244.8 | | | | | |
| ВСЕГО | | | | | | | | | | | | | | |

Подпись исполнителя

С.И. Гусев

Подпись контролера

Искать ис

* В случае использования помещения не по назначению обязательно указывать в знаменателе, под что используется.

в случае

ЭКСПЛИКАЦИЯ К ПЛАНУ СТРОЕНИЯ

| № п/п | Высота помещения по внутреннему обмеру в метрах (от пола до потолка) | Литера по плану | Этажи (начиная с подвальных и кончая мезонином) | № помещений, квартал, торговых, складовых и пр. | № комнат, кухня, прихож., коридор и т.п. по схем. чертеж. строений | Назначение частей помещений (жилая комната, конторское помещение, классная комната, больничная палата, кухня, прихож., коридор, ванная, магазин, складочное помещение и т.п.) | Общая полезная | Площадь по внутреннему обмеру (в кв. метрах) | | | | | | | | | | | | | | | |
|-------|--|-----------------|---|---|--|---|----------------|--|--|-------|----------|------------|--------------------------|-----------------------|-------|--|--|--|--|--|--|--|--|
| | | | | | | | | Формула вычисления площадей | предназначено под учрежд., канцелярию и т.п. | жилая | торговая | складочная | промышленного назначения | служебная (подсобная) | шкафы | | | | | | | | |
| 130 | 3,30 | | | | | | | | | | | | | | | | | | | | | | |
| | 3,30 | | | | II А ЖИЛНОВА | | | | | | | | | | | | | | | | | | |
| | 3,30 | | | | | | | | | | | | | | | | | | | | | | |
| | 3,30 | | | | | | | | | | | | | | | | | | | | | | |
| | 3,30 | | | | | | | | | | | | | | | | | | | | | | |
| | 3,30 | | | | | | | | | | | | | | | | | | | | | | |
| | 3,30 | | | | | | | | | | | | | | | | | | | | | | |
| | 3,30 | | | | | | | | | | | | | | | | | | | | | | |
| | 3,30 | | | | | | | | | | | | | | | | | | | | | | |
| | 3,30 | | | | | | | | | | | | | | | | | | | | | | |
| | 3,30 | | | | | | | | | | | | | | | | | | | | | | |
| | 3,30 | | | | | | | | | | | | | | | | | | | | | | |
| | 3,30 | | | | | | | | | | | | | | | | | | | | | | |
| | 3,30 | | | | | | | | | | | | | | | | | | | | | | |
| | 3,30 | | | | | | | | | | | | | | | | | | | | | | |
| | 3,30 | | | | | | | | | | | | | | | | | | | | | | |
| | 3,30 | | | | | | | | | | | | | | | | | | | | | | |
| | 3,30 | | | | | | | | | | | | | | | | | | | | | | |
| | 3,30 | | | | | | | | | | | | | | | | | | | | | | |
| | 3,30 | | | | | | | | | | | | | | | | | | | | | | |
| | | | | | | | ВСЕГО | 33,4 | | | | | | | | | | | | | | | |

Исходитель: *[Signature]* Подпись контролера: *[Signature]*

В случае использования копировки не по назначению ответственность возлагается на копииста, под коим производится.

ЭКСПЛИКАЦИЯ К ПЛАНУ СТРОЕНИЯ

| | | | |
|-------|--|--|--|
| ВСЕГО | Дата записей | | |
| | Литера по плану | | |
| | Этажи (начиная с подвальных и кончая мезонинном) | | |
| | № помещений, квартир, торговых, складовых и пр. | | |
| | № комнат, кухня, прихож., корид. и т. п. по схем. чертеж. строений | | |
| | Назначение частей помещений (жилая комната, конторское помещение, классная комната, больничная палата, кухня, прихож., коридор, ванная, магазин, складочное помещение и т. п.) | | |
| | Общая полезная | | |
| | Формула вычисления площадей | | |
| | предназначено под: | | |
| | учрежд., канцелярию и т. п. | | |
| | жилая | | |
| | торговая | | |
| | складочная | | |
| | промышленного назначения | | |
| | служебная (подсобная) | | |
| | шкафы | | |
| | Высота помещения по внутреннему обмеру в метрах | | |

Площадь по внутреннему обмеру (в кв. метрах)

В том числе

в кв. м

Подпись исполнителя

Подпись контролера

* В случае несоответствия показаний на по измерению обмерными указателями в экспликации

VI. Описание конструктивных элементов здания и определение износа

Год постройки 1957 Число этажей 2
 Вид внутренней отделки повышенная

| Этаж | Наименование конструктивных элементов | Описание конструктивных элементов (материал, конструкция, отделка) | Техническое состояние (осадка, трещины, гниль и т. п.) | Удельный вес по таблице | Поправки к удельному весу в процентах | Удельный вес конструктивного элемента | Износ в % | Текущие изменения | | |
|---------|---------------------------------------|--|--|-------------------------|---------------------------------------|---------------------------------------|-----------|-------------------|--------|--|
| | | | | | | | | в % | в стр. | |
| 1 | Фундаменты | кирпичные | трещины | | | | 50 | | | |
| | а) Стены и их наружная отделка | кирпичные | трещины | | | | 50 | | | |
| | | кирпичные | и перемычки | | | | | | | |
| | б) Перегородки | керамзит | | | | | | | | |
| | | междуэтажные | | | | | | | | |
| | | надподвальное | | | | | | | | |
| | 4 | Крыша | деревянная, шифер | трещины, гниль | | | | 55 | | |
| | 5 | Полы | бетонные | трещины, гниль | | | | 50 | | |
| | | | плиточные | | | | | | | |
| | 6 | Окна | деревянные | трещины | | | | 30 | | |
| дверные | | | трещины | | | | 30 | | | |
| 8 | Внутренняя отделка | штукатурка | трещины | | | | 45 | | | |
| | | отопление | | | | | 30 | | | |
| | | водопровод | | | | | 45 | | | |
| | | канализация | | | | | 30 | | | |
| | | горячее водосн. | | | | | 30 | | | |
| | | ванны | | | | | | | | |
| | | электроосвещен. | | | | | 30 | | | |
| | | радио | | | | | | | | |
| | | телефон | | | | | | | | |
| | | вентиляция | | | | | | | | |
| 9 | Прочие работы | штукатурка | трещины | | | | 50 | | | |
| Итого | | | | 100 | x | x | x | | | |

используется.
 износа, приведенный к 100 по формуле

$$\frac{\text{процент износа (гр. 9)} \times 100}{\text{удельный вес (гр. 7)}} = 40\%$$

Подвал

VII. Описание конструктивных элементов основных пристроек и определение их износа

Описание

Литера д Год постройки 90 1917 Число этажей ра
 Группа капитальности Вид внутренней отделки на капитальн

| № п/п | Наименование конструктивных элементов | Описание конструктивных элементов (материал, конструкция, отделка) | Техническое состояние (осадки, трещины, глина и т. п.) | Удельный вес по таблицам | Повреждение в процентном выражении к удельному весу в процентах | Удельный вес конструктивных элементов | Износ в % | % износа к строению (гр. 7) × гр. 8 / 100 | Текущий износ в % | | Наименование конструктивных элементов |
|-------|---|--|--|--|---|---------------------------------------|-----------|---|-------------------|----------|---|
| | | | | | | | | | всего | по месту | |
| 1 | 2 | 3 | 4 | 5 | 6 | 7 | 8 | 9 | 10 | 11 | 12 |
| 1 | Фундаменты | ЧУЖИЕНЫ О ДВУХ-НОЖИМЫХ СТЕНАХ-ПИСИ | | | | | | | | | Фундаменты |
| 2 | а) Стены и их наружная отделка | КИРПИЧНЫЕ | ПОВРЕЖДЕННЫ ТРЕЩИНАМИ | | | | 50 | | | | а) Стены и наружная о |
| | б) Перегородки | КИРПИЧНЫЕ | ПОВРЕЖДЕННЫ ТРЕЩИНАМИ | | | | | | | | б) Перегоро |
| 3 | Перекрытия | чердачные | | | | | | | | | чердачные |
| | | междуэтажные | | | | | | | | | междуэт |
| | | надподвальное | | НЕ РАБОТАЮТ ТРЕЩИНЫ В МЕЖСТЕНАХ СОПРЯЖЕН. СО СТЕНАМИ, ПЕРИМЕТР | | | | 50 | | | |
| 4 | Крыша | ЧУЖИЕНЫ О ДВУХ-НОЖИМЫХ СТЕНАХ-ПИСИ | | | | | | | | Крыша | |
| 5 | Полы | ПАРКЕТ. ПЛИТКА. ДОСКИ ОКРАШ. КОВРОЛИН | ПОВРЕЖДЕННЫ НА ДЕНЕЖИ, ТРЕЩИНЫ, ВЯЛОСТЬ | | | | 50 | | | | Полы |
| 6 | Проемы | оконные | 2-х створчатые | ПОВРЕЖДЕННЫ В РАМКАХ ВОС-РЯЖЕН. КОРОБОК | | | 50 | | | | оконные |
| | | дверные | дверчатые | ПОВРЕЖДЕННЫ В РАМКАХ ВОС-РЯЖЕН. КОРОБОК | | | 50 | | | | дверные |
| 7 | Внутренняя отделка | ПОКР ШТ-КА, МАС-ЛЯН ОКР-КА, ПОКР НА ДВУХ | ПОВРЕЖДЕННЫ ТРЕЩИНЫ, ЗАТРАЖЕННЫ | | | | 40 | | | | Внутренн: |
| 8 | Санитарно-и электротехнические устройства | отопление | стальные трубы | | | | | 30 | | | Санитарно-и электротехнические устройства |
| | | водопровод | стальные трубы | | | | | 45 | | | |
| | | канализация | глиняные трубы | | | | | 45 | | | |
| | | горячее водосн. | железные трубы | | | | | 30 | | | |
| | | ванны | железные ванны | | | | | 40 | | | |
| | | электроосвещен. | электрическая проводка | | | | | 20 | | | |
| | | радио | от города сети | | | | | | | | |
| | | телефон | от в т.п. | | | | | | | | |
| | | вентиляция | приточно-вытяжная | | | | | | | | |
| лифты | | | | | | | | | | | |
| 9 | Прочие работы | ПЕРИМЕТР. СТУПЕНЬКИ ИДЕМОН. ПЕРИМЕТР. МЕДИАННЫЕ | ПОВРЕЖДЕННЫ ТРЕЩИНЫ | | | | 20 | | | | Прочие |

Итого 100 × × ×

% износа, приведенный к 100 по формуле

$$\frac{\text{процент износа (гр. 9)} \times 100}{\text{удельный вес (гр. 7)}}$$

40%

износа, пр

износа

Описание конструктивных элементов основных пристроек и определение их износа

г.р.:

Год постройки

Число этажей

капитальности

Вид внутренней отделки

| 9 | Текуш изменен износ в | | 2 | 3 | 4 | 5 | 6 | 7 | 8 | 9 | Текущие изменения износ в % | |
|---|-----------------------------|---|-------------------------------------|---|-------|-----|---|---|---|---|-----------------------------------|-----------------|
| | 10 | с | | | | | | | | | эле- мента | к стро- ению |
| | | | Фундаменты | | | | | | | | | |
| | | | а) Стены и их на- ружная отделка | | | | | | | | | |
| | | | б) Перегородки | | | | | | | | | |
| | | | чердачные | | | | | | | | | |
| | | | междуэтажные | | | | | | | | | |
| | | | надподвальное | | | | | | | | | |
| | | | Крыша | | | | | | | | | |
| | | | Полы | | | | | | | | | |
| | | | оконные | | | | | | | | | |
| | | | дверные | | | | | | | | | |
| | | | Внутренняя отделка | | | | | | | | | |
| | | | отолпление | | | | | | | | | |
| | | | водопровод | | | | | | | | | |
| | | | канализация | | | | | | | | | |
| | | | горячее водосн. | | | | | | | | | |
| | | | ванны | | | | | | | | | |
| | | | электроосвещен. | | | | | | | | | |
| | | | радио | | | | | | | | | |
| | | | телефон | | | | | | | | | |
| | | | вентиляция | | | | | | | | | |
| | | | лифты | | | | | | | | | |
| | | | Прочие работы | | | | | | | | | |
| X | | | | | Итого | 100 | X | | X | | X | |

износа, приведенный к 100 по формуле

$$\frac{\text{процент износа (гр. 9)} \times 100}{\text{удельный вес (гр. 7)}}$$



Техническое описание служебных построений

| Удельный вес по таблице | | Удельный вес по таблице | |
|---------------------------|-----|---------------------------|-----|
| Поправки | | Поправки | |
| Удельный вес по таблице | 100 | Удельный вес по таблице | 100 |
| Поправки | X | Поправки | X |
| Удельный вес с поправками | 100 | Удельный вес с поправками | 100 |
| Удельный вес по таблице | 100 | Удельный вес по таблице | 100 |
| Поправки | X | Поправки | X |
| Удельный вес с поправками | 100 | Удельный вес с поправками | 100 |
| Удельный вес по таблице | 100 | Удельный вес по таблице | 100 |
| Поправки | X | Поправки | X |
| Удельный вес с поправками | 100 | Удельный вес с поправками | 100 |

В таблице описаны служебные построения, состоящие из следующих элементов:

- Удельный вес по таблице
- Поправки
- Удельный вес с поправками

В таблице описаны служебные построения, состоящие из следующих элементов:

- Удельный вес по таблице
- Поправки
- Удельный вес с поправками

XIII. Ограждения и сооружения (замошения) на участке

| Литера | Наименование ограждений и сооружений | Материал, конструкция | Размеры | | Площадь (м ²) | № сборки | № таблицы | Измеритель | Стоимость измерителя по таблице | Поправка на климатический район | Восстановительная стоимость в рублях | % износа | Действитель. |
|--------|--------------------------------------|-----------------------|-----------|--------------------|---------------------------|----------|-----------|------------|---------------------------------|---------------------------------|--------------------------------------|----------|--------------|
| | | | длина (м) | ширина, высота (м) | | | | | | | | | |
| 1 | забор | решетка | 164,9 | 1,4 | | | | | | | | 30 | |
| | | | | | | | | | | | | | |
| | | | | | | | | | | | | | |
| | | | | | | | | | | | | | |
| | | | | | | | | | | | | | |
| | | | | | | | | | | | | | |
| | | | | | | | | | | | | | |
| | | | | | | | | | | | | | |
| | | | | | | | | | | | | | |
| | | | | | | | | | | | | | |
| | | | | | | | | | | | | | |

XIV. Общая стоимость (в руб.)

| в ценах какого года | Основные строения | | Служебные постройки | | Сооружения | | Всего | |
|------------------------|-------------------|----------------|---------------------|----------------|-------------------|----------------|-------------------|----------------|
| | восстановительная | действительная | восстановительная | действительная | восстановительная | действительная | восстановительная | действительная |
| | | | | | | | | |
| | | | | | | | | |
| | | | | | | | | |
| | | | | | | | | |
| | | | | | | | | |
| | | | | | | | | |
| | | | | | | | | |
| | | | | | | | | |
| | | | | | | | | |
| | | | | | | | | |
| | | | | | | | | |
| | | | | | | | | |
| | | | | | | | | |
| | | | | | | | | |
| | | | | | | | | |
| | | | | | | | | |
| | | | | | | | | |
| | | | | | | | | |
| | | | | | | | | |
| | | | | | | | | |

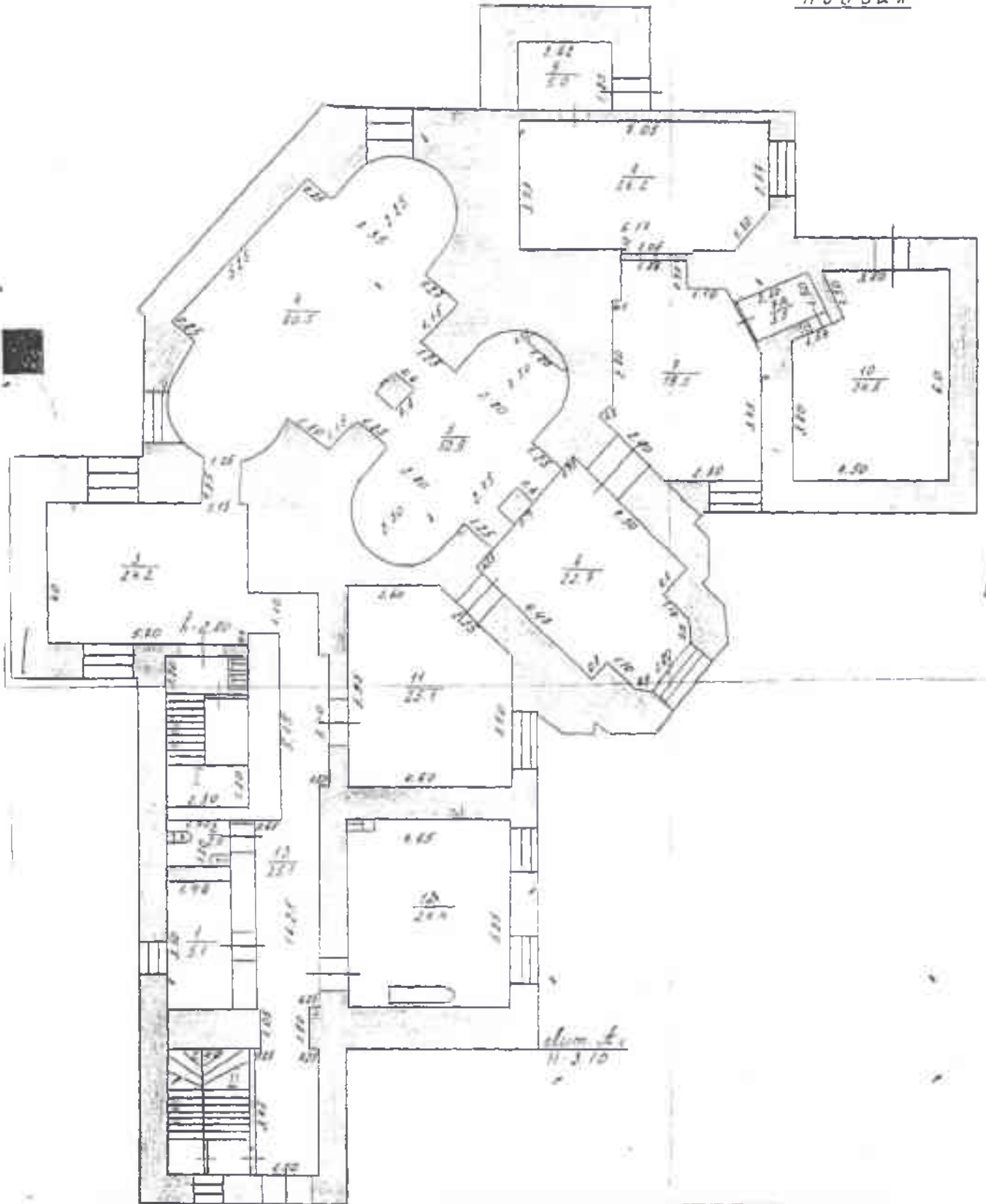
22.12.1999 г. *Лосса*
 Испытания бюро _____
 Проверил _____
 Начальник _____

(Ермоленко С.)
 (Пряхина И.В.)
 (Гаунов В.В.)

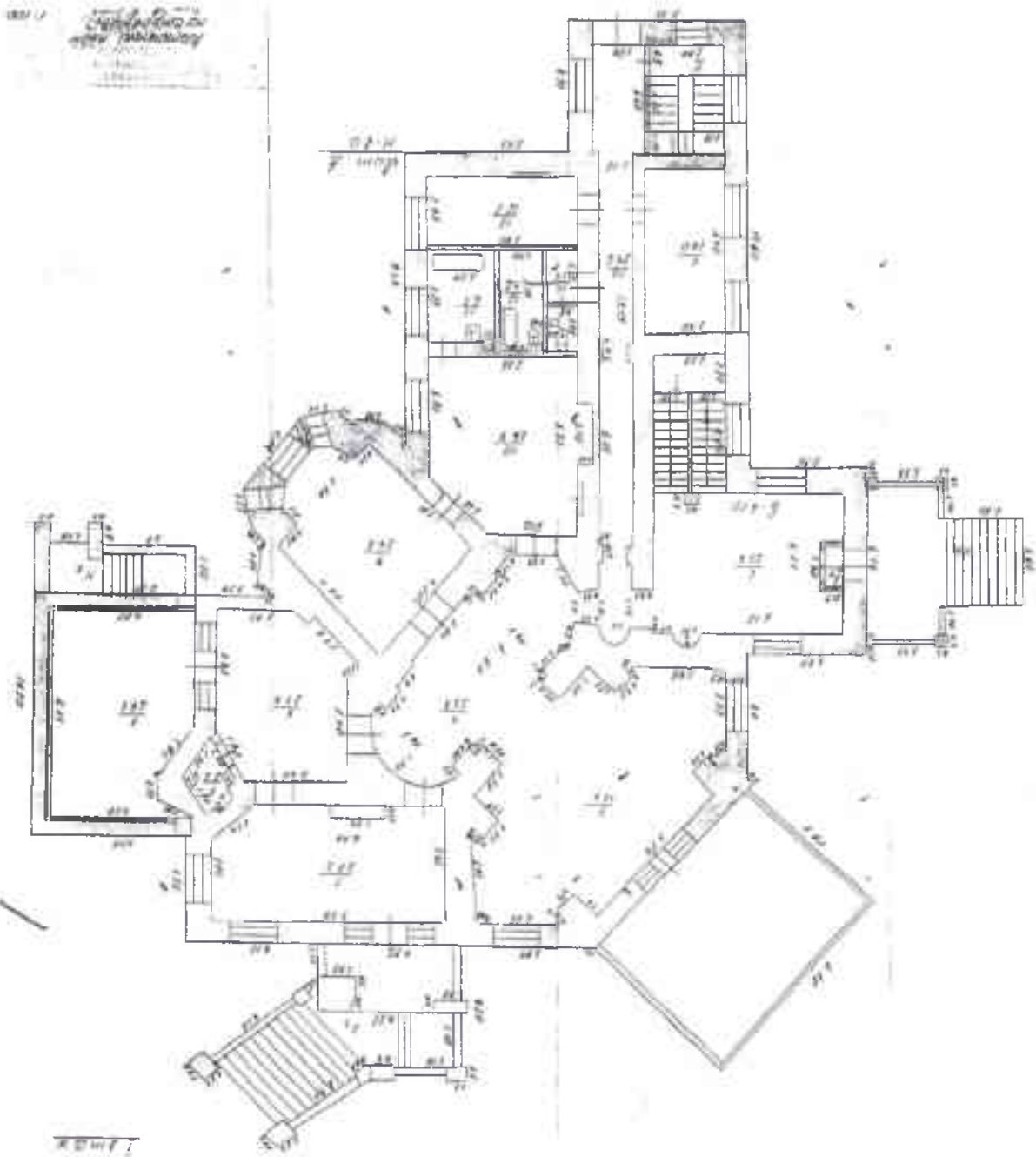
XV. Отметка о последующих обследованиях

| | | | |
|-------------------|---------------|---------------|---------------|
| Дата обследования | _____ 1999 г. | _____ 1999 г. | _____ 1999 г. |
| Обследовал | _____ | _____ | _____ |
| Проверил | _____ | _____ | _____ |
| Начальник бюро | _____ | _____ | _____ |

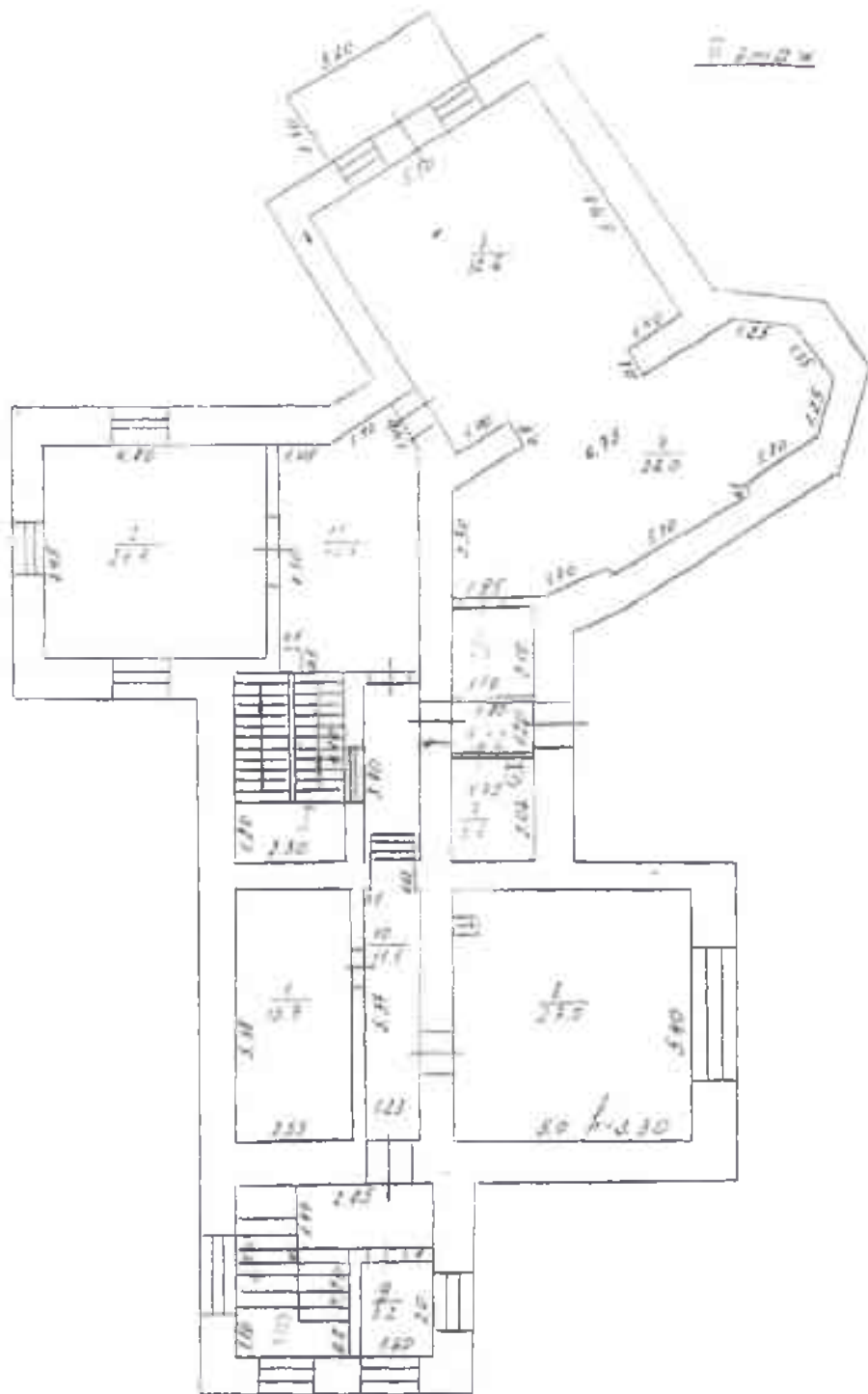
подвал



1887
Architectural
Drawing
No. 1000



1000



1:200

АКТ

1303

251126

**технического состояния объекта культурного наследия
(памятника истории и культуры) и определение плана работ по
памятнику и благоустройству его территории**

Мы, нижеподписавшиеся, управление по охране объектов культурного наследия Калужской области, в лице начальника Чудакова Евгения Евгеньевича, государственное автономное учреждение культуры Калужской области «Научно-производственный центр по сохранению и использованию объектов культурного наследия», в лице исполняющего обязанности директора Дейлова Дмитрия Александровича, действующего на основании Устава и Администрация муниципального образования «Город Обнинск», в лице Главы Администрации города Шапшы Владислава Валерьевича, именуемого в дальнейшем «Собственник», составили настоящий акт в том, что 29.11.2016 нами проведен осмотр объекта культурного наследия (памятника истории и культуры) регионального значения **«Дом, в котором жили и работали художники Поленов Василий Дмитриевич и Серов Валентин Александрович и в период строительства атомной электростанции Курчатов Игорь Васильевич, 1901, 1954 г.г.»**, расположенного по адресу: **Калужская область, г Обнинск, ул. Пирогова 1.**

В результате осмотра памятника установлено:

I. Техническое состояние памятника.

1. Общие сведения о памятнике:

Объект культурного наследия расположен в западной части города, в лесном массиве («Нижний парк»), на большом покатом холме, спускающемся к р. Протве, при впадении в нее р. Репинки. Северная часть холма заканчивается глубоким Репинским оврагом.

Здание некогда было главным домом ансамбля имения В.П. Обнинского (1867 – 1916), который, после службы в столице, возвращается на родину, в Калужскую губернию, в 1901 г. и на земле, доставшейся ему в наследство, возводит небольшую усадьбу – Турлики (ныне – «Морозовская дача»). Точная дата постройки неизвестна, предположительно – 1901 – 1902 годы. Помимо главного дома были выстроены дом для гостей (ныне – здание по ул. Пирогова, д. 3, перешедшее в частную собственность и реконструируемое с искажениями первоначального облика) и дом управляющего (ул. Пирогова, д. 2, также находящийся в частной собственности, но практически не перестроенный новыми хозяевами).

В 1909 году имение было приобретено М.К. Морозовой (1873 – 1958), урожденной Мамонтовой, вдовой известного мецената М. Морозова. В память покойного мужа имение стало называться Михайловским. В начале сентября 1918 г. имение было национализировано.

В историческом паспорте, составленном В.С. Савчуком в 1974 г., перечислены видные художники «Серебряного века», якобы творившие в Турликах (Михайловском) – В.А. Серов и В.Д. Поленов, однако, это не так. Несомненно, оба живописца могли посещать Турлики в 1900 – 1910-е гг., но гостили они и творили в усадьбе Белкино и, отчасти, в Буграх, о чем

свидетельствуют их полотна и воспоминания современников. Из видных деятелей культуры этого периода в Михайловском останавливались композитор и пианист Н.К. Метнер и Андрей Белый (в 1911 г.). В 1911 г. М.К. Морозова выделила землю и средства для основания летней колонии для детей московских рабочих («Бодрая жизнь»), которой руководил С.Т. Шацкий.

С 1918 по 1941 год здание находилось в ведении Наркомпроса, здесь были оборудованы учебные помещения школы «Бодрая жизнь». После освобождения полустанка Обнинское от немецко-фашистских оккупантов в усадьбе базировался полевой подвижной госпиталь Западного фронта (с января по май 1942 г.), а затем, до 16.04.1943 г., – командный пункт Штаба Западного фронта (командующий Г.К. Жуков). В это время была снесена башня, возвышавшаяся над зданием, и прорыты подземные переходы, ныне засыпанные (о них свидетельствуют прогибы асфальта с северной стороны здания).

В 1946 г. здание передали Лаборатории «В» НКВД СССР (впоследствии – ФЭИ) и оно было переоборудовано под жилые помещения для сотрудников. В 1954 г. здесь, во время подготовки пуска АЭС, несколько раз останавливался И.В. Курчатov.

Здание спроектировано А.Н. Кекушевым в традиционной для начала XX века манере «модерна», популярного для загородных домов пригородной зоны Санкт-Петербурга 1900-х годов.

Говоря об интерьерах здания, которые сохранились почти в неизменном виде, следует отметить важное свидетельство о первоначальном облике интерьеров. - В объявлении о продаже дома в 1909 г. было приведено описание первоначальных интерьеров: «Полы паркетные и под линолеумом. Стены окрашены, панели из японской циновки, линкрусты и других материалов. Двери все стеклянные, все шкафы в стенах, углы все закруглены. Кухня наверху. Для кушаний и дров – лифт. Ванна облицована изразцами, выложена метлахской плиткой, душ, горячая и холодная вода проведены во все умывальники и мойки, горячая вода круглые сутки. Водопровод из ключевой воды, в баках всегда находится 400 ведер... Отопление центральное, кроме того, голландские печи, камин по-голландски...».

Здание имеет сложную объёмно-пространственную композицию, характерную для архитектуры модерна. План, близкий к Г-образности, имеет дополнительную композиционную ось-биссектрису, проходящую через условный композиционный центр плана здания. Объёмно-пространственная композиция здания усложнена компартиментами, эркером, портиком, мезонинами, террасами, балконом и имеет центральную композиционную вертикальную ось-«шарнир» в виде башни, которая во время Великой Отечественной войны была частично разобрана. Общая динамика композиции подчёркнута большим выносом свеса кровли и междуэтажных карнизов.

2.Состояние внешних архитектурно-конструктивных элементов памятника:

а) Общее состояние памятника – требуется проведение ремонтно-реставрационных работ;

б) Фундаменты – специально не обследовались, видимых деформаций нет;

в) Цоколи и отмостки около них – цоколь оштукатурен и окрашен, под штукатурным слоем наблюдается отделка светлым облицовочным камнем, наблюдаются частичные утраты элементов кирпичной кладки и каменной облицовки, а также штукатурного и окрасочного слоёв, наблюдаются трещины в штукатурном слое, а также очаги биопоражения, требуется проведение ремонтно-реставрационных работ; отмостка бетонная;

г) Стены – кирпичные, оштукатурены и окрашены, штукатурный и окрасочный слои на значительных участках стен утрачены, наблюдаются также утраты элементов кирпичной кладки, наблюдаются очаги биопоражения, требуется проведение ремонтно-реставрационных работ;

д) Крыша – (стропила, обрешетка кровли, водосточные желоба и трубы) – стропильная система и обрешётка специально не обследовались; современное покрытие кровли под слоем снега не видно, однако историческое покрытие кровли было из керамической черепицы, значительное количество образцов которой сохранилось; организованный водосток отсутствует, требуется устройство водостока;

е) Главы, шатры и их конструкции и покрытие – шатровая кровля центральной башни утрачена, рекомендуются работы по восстановлению утраченных элементов башни и её шатра;

ж) Внешнее декоративное убранство (облицовка, окраска, резные украшения, карнизы, колонны, пилястры, наличники, лепнина, скульптура, живопись на фасадах) – фасады здания ассиметричны. Южный фасад, с учётом свободной планировки здания, свойственной модерну, можно условно назвать главным. Ризолит-компартимент с главной входной группой (представляющей собой небольшую террасу с лестницей-входом, окружённые балюстрадой с вазонами на пьедесталах), фланкирован муфтированными пилястрами с бриллиантовым рустом, опирающимися на карниз-полочку, расположенную несколько ниже уровня междуэтажных перекрытий. Эта полочка служит импостом для полуциркульного архивольты с аграфом, обрамляющего центральный вход с полуциркульной фрамугой. На втором этаже над входным проёмом расположено полуциркульное окно с профилированным архивольты на пилястрах-наличниках. На боковых фасадах ризолита на первом этаже расположены полуциркульные арочные окна с рустованными архивольты на импостах, а на втором этаже – круглые окна также с рустованными архивольты на импостах. На примыкающем с востока к ризолиту части южного фасада расположен по первому этажу ряд арочных лучковых окон с такими же рустованными архивольты и аграфами. На мезонинах расположены трёхцентровые окна также с аналогичными рустованными архивольты и аграфами.

На юго-западном ризолите на первом этаже расположен прямоугольный остеклённый проём, ведущий на обширную террасу с балюстрадой на высоком стилобате. Над проёмом на четырёх мощных античных кронштейнах расположен балкон с балясинами. На балкон ведёт венецианский остеклённый трёхцентровый проём с архивольты и двумя аграфами.

На западном фасаде расположен арочный портик с традиционным для модерна опиранием на пилон и колонну, в данном случае – на пучок приземистых колонн с антаблементом и стилизованным уширенным

пьедесталом в текучей стилистике, характерной для модерна. К портику ведёт лестница с балясинами и вазонами, расположенная в плане под углом примерно 30°. Порттик венчается прямоугольным лаконичным аттиком.

На северном фасаде расположена ещё одна обширная терраса на высоком стилобате с балюстрадой и боковой лестницей. В советское время терраса была остеклена. Арочные трёхцентровые окна с архивольтами этого фасада объединены по пятам арок полочкой-карнизом.

На северном фасаде расположен выступающий под 45° эркер, являющийся частью центральной оси-биссектрисы плана. Окна эркера трёхцентровые арочные с архивольтами и с аграфами, боковые окна узкие. Окна объединены полочкой по пятам арок. Окна примыкающего к эркеру северного фасада – лучковые с рустованными архивольтами и аграфами, аналогичные окнам остальных фасадов. Эркер венчается декоративным бруствером-аттиком с мерлонами и полуциркульными стилизованными бойницами, центральная из которых шире боковых. Над аттиком расположено полуциркульное окно мезонина.

Все треугольные тимпаны усадьбы оформлены шипцами, образованными деревянными плашками. Большой вынос свеса кровли на тимпанах укреплен внешними ригелями и стропильными бабками с декоративными гирьками, междуэтажные карнизы также поддержаны кронштейнами.

Следует отметить, что декоративное оформление фасадов усадьбы относительно сдержанно и изощрённость зданию придает пространственная динамика самих объёмов и конструктивных элементов. Таким образом, мы видим, что здание является примером новой эпохи в архитектуре, открытой модерном с его объёмно-пространственной свободой, примером одним из немногих в Калужской области.

3.Состояние внутренних архитектурно-конструктивных и декоративных элементов:

а) Перекрытия (плоские, сводчатые) – плоские, по металлопрокатным балками, в цокольном этаже – своды Монье и крестовый свод, в центральной башенке барабан поддержан тропами; перекрытия оштукатурены по драни и окрашены, наблюдаются значительные утраты штукатурного и окрасочного слоёв, также наблюдается коррозия металлических балок перекрытия, наблюдаются очаги замокания в цокольном этаже; требуется проведение ремонтно-реставрационных работ;

б) Полы – покрытие полов из штучного паркета, наблюдаются значительные утраты паркета и очаги замокания в цокольном этаже; требуется проведение ремонтно-реставрационных работ;

в) Стены, их состояние, связи – оштукатуренные, окрашенные, наблюдаются значительные утраты окрасочного и частично штукатурного слоёв, а также частичные утраты элементов кирпичной кладки, наблюдаются очаги замокания, требуется проведение ремонтно-реставрационных работ;

г) Столбы, колонны – трёхцентровые арки главного зала опираются на пилоны, состояние удовлетворительное;

д) Двери и окна – сохранились исторические деревянные двери филёнчатые, лакированные, некоторые с трёхцентровыми арочными фрамугами, рекомендуется проведение ремонтно-реставрационных работ; окна деревянные, сохранилось историческое оконное заполнение в стиле модерн, рекомендуется проведение ремонтно-реставрационных работ;

е) Лестница – лестницы с железобетонными ступенями по металлопрокатным косоурам, рекомендуется проведение ремонтно-реставрационных работ;

ж) Лепные, скульптурные и прочие декоративные украшения – интерьеры усадьбы насыщены исторической декоративной лепниной: богато декорированные античные потолочные карнизы с кронштейнами, меандровые полосы на потолке, полосы розеток, античные кронштейны на портале фойе, центральные потолочные, чрезвычайно богато декорированные растительным орнаментом, розетки, угловые виньетки на потолке, фризы с растительным орнаментом, в том числе растительно-геометрический орнамент фриза башни, медальоны и розетки на арках, скульптурные наличники и сандрики с кронштейнами в античном стиле дверных проёмов, наблюдаются частичные утраты лепнины, рекомендуется проведение ремонтно-реставрационных работ;

4. Живопись (монументальная и станковая) – растительный и геометрический орнамент фриза башни расписан, рекомендуется проведение ремонтно-реставрационных работ;

5. Предметы прикладного искусства (мебель, осветительные приборы, резьба по дереву, металлу и пр.) – присутствуют исторические каминные в античном стиле с богатым растительно-геометрическим убранством, требуется проведение ремонтно-реставрационных работ; в центральной башне присутствует декоративная литая из жёлтого металла (латуни, бронзы или покрытая под бронзу) решётка с богатым растительным орнаментом, некоторые её сегменты выпали из металлического каркаса, требуется проведение ремонтно-реставрационных работ, исторический светильник в виде большого канделябра в фойе, состояние удовлетворительное, сохранились исторические массивные радиаторные решётки из жёлтого металла и деревянными профилированными рамами с фризом, требуется проведение ремонтно-реставрационных работ;

6. Сад, парк, двор, ворота и ограда – усадьба находится посреди большого парка, спускающегося к реке Протва, рекомендуется проведение ландшафтных работ и благоустройство парка;

II. План ремонтно-реставрационных работ и благоустройства территории памятника.

В целях сохранения памятника и создания нормальных условий для его использования «Собственник» обязан провести следующие работы:

| № п/п | Наименование исследовательской, проектно-сметной документации | Сроки выполнения | Примечания |
|-------|---|------------------|------------|
|-------|---|------------------|------------|

| | | | |
|----|--|---------|---|
| 1. | Составление проекта реставрации для проведение ремонтно-реставрационных работ, включающего в себя, помимо прочего, техническую экспертизу для проведения дренажных работ, а также оценку целесообразности восстановления утраченного завершения центральной башни, восстановления первоначального покрытия кровли керамической черепицей, восстановление первоначальной каменной облицовки цоколя и, возможно, фасада здания, и оценку целесообразности благоустройства парка. В случае признания целесообразности указанных работ, составление проектной документации на проведение этих работ. | 2019 г. | Конкретный состав работ определяется по результатам проведенных историко-культурных исследований при разработке научно-проектной документации |
|----|--|---------|---|

| № п/п | Наименование восстановительных работ и технической документации | Сроки выполнения | Примечания |
|-------|--|------------------|---|
| 1. | Проведение ремонтно-реставрационных работ, включающих, помимо прочего, реставрацию фасадов, реставрацию лепнины, предметов прикладного искусства, паркетных полов, стен, кровли, проведение дренажных и гидроизоляционных работ на фундаменте здания | 2020-2021 г.г. | Конкретный состав работ определяется по результатам проведенных историко-культурных и натуральных исследований при разработке научно-проектной документации |

Примечание. Производство работ разрешается только в соответствии с согласованной в установленном законодательством порядке проектной документацией по письменному разрешению Госоргана или федерального органа исполнительной власти, осуществляющего функции в области охраны культурного наследия, в соответствии с разграничением полномочий, предусмотренных в статьях 9 и 9.1 федерального закона «Об объектах культурного наследия (памятниках истории и культуры) народов Российской Федерации», и под наблюдением архитектурного надзора.

III. Особые условия использования памятника.

1. Здание памятника может использоваться «Собственник» с соблюдением условий, предусмотренных «Инструкцией о порядке учета, обеспечения сохранности, содержания, использования и реставрации недвижимых памятников истории и культуры», утвержденной приказом Министерства культуры СССР от 13 мая 1986 года № 203.

2. Все подлинные материалы обследований, обмеров, фиксации, проектов заключений, отчетов, исполняемые специализированными организациями по заказу «Собственника», по мере изготовления передаются «Собственником» Госоргану охраны объектов культурного наследия в 10-дневный срок после их получения безвозмездно.

Начальник
управления по
охране объектов
культурного наследия
Калужской области



М.П. (подпись)

Е.Е. Чудаков

И. о. директора ГАУК
«Центр Наследия»



М.П. (подпись)

Д.А. Дейлов

«Собственник»



М.П. (подпись)

В.В. Шапша

СОГЛАСОВАНО:

Заместитель главы Администрации города
по социальным вопросам



Т.С.Попова

Заместитель главы Администрации города по
экономическому развитию



Г.Е.Ананьев

Начальник Правового управления
Администрации города



С.А. Помещикова

Начальник управления финансов
Администрации города



Л.И.Коновалова

Начальник Управления культуры и
молодёжной политики Администрации города



И.Н.Фалеева

Исп. Чучелова О.Л.
тел. 4-97-55

АКТ

определения влияния предполагаемых к проведению видов работ на конструктивные и другие характеристики надежности и безопасности объекта культурного наследия регионального значения, выявленного объекта культурного наследия

"__" _____ 20__ г.

Мы, нижеподписавшиеся, представители проектной Организации ООО «ФИНИСТ-АЭРО» в лице Генерального Директора Попкова Дмитрия Сергеевича

Лицензия на осуществление деятельности по сохранению объектов культурного наследия (памятников истории и культуры) народов Российской Федерации № 21160 от «01» апреля 2021 года

составили настоящий акт на предмет определения влияния предполагаемых к проведению видов работ на конструктивные и другие характеристики надежности и безопасности объекта культурного наследия (памятника истории и культуры) народов Российской Федерации

регионального значения «Дом, в котором жили и работали художники Поленов Василий Дмитриевич и Серов Валентин Александрович и в период строительства атомной электростанции Курчатова Игорь Васильевич, 1901- 1954гг.»

(историко-культурное значение и наименование объекта культурного наследия)

по адресу:

Калужская

(область)

Обнинск

(город)

ул.

Пирогова

д.

1

стр./корп.

офис

I. В результате осмотра объекта культурного наследия установлено:

1. Общее состояние памятника:

Объект культурного наследия расположен в западной части города, в лесном массиве

(«Нижний парк»), на большом покато холме, спускающемся к р. Протве, при впадении в нее р. Резинки. Северная часть холма заканчивается глубоким Репинским оврагом.

Здание некогда было главным домом ансамбля имения В.П. Обнинского 1867 — 1916), который, после службы в столице, возвращается на родину, в Калужскую губернию, в 1901 г. и на земле, доставшейся ему в наследство, возводит небольшую усадьбу — Турлики (ныне — «Морозовская дача»). Точная дата постройки неизвестна, предположительно это 1901—1902 годы. Помимо главного дома были выстроены дом гостей (ныне — здание по ул. Пирогова, д. 3, перешедшее в частную собственность и реконструируемое с искажениями первоначального облика) и дом управляющего (ул. Пирогова, д. 2, также находящийся в частной собственности, но практически не перестроенный новыми хозяевами).

С 1918 по 1941 год здание находилось в ведении Наркомпроса, здесь были оборудованы учебные помещения школы «Бодрая жизнь». После освобождения полустанка Обнинское от немецко—фашистских оккупантов в усадьбе базировался полевой подвижной госпиталь Западного фронта (с января по май 1942 г.), а затем, до 16.04.1943 г., — командный пункт Штаба Западного фронта (командующий Г.К. Жуков). В это время была снесена башня, возвышавшаяся над зданием, и прорыты подземные переходы, ныне засыпанные (о них свидетельствуют прогибы асфальта с северной стороны здания).

В 1946 г. здание передали Лаборатории «В» НКВД СССР (впоследствии—ФЭИ) и оно было переоборудовано под жилые помещения сотрудников.

Здание спроектировано А.Н. Кекушевым в традиционной начала XX века манере «модерна», популярного для загородных домов пригородной зоны Санкт—Петербурга 1900—х годов.

Говоря об интерьерах здания, которые сохранились почти в неизменном виде, следует отметить важное свидетельство о первоначальном облике интерьеров. - В объявлении о продаже дома в 1909 г. было приведено описание первоначальных интерьеров: «Полы паркетные и под линолеумом. Стены окрашены, панели из японской циновки, линкрусты и других материалов. Двери все стеклянные, все шкафы в стенах, углы все закруглены. Кухня наверху. Да кушаний и дров — лифт. Ванна облицована изразцами, выложена метлахской плиткой, душ, горячая и холодная вода проведены во все умывальники и мойки, горячая вода круглые сутки. Водопровод из ключевой воды, в баках всегда находится 400 ведер... Отопление центральное, кроме того, голландские печи, камины по-голландски. . .».

Здание имеет сложную объёмно—пространственную композицию, характерную для архитектуры модерна. План, близкий к Г—образности, имеет дополнительную композиционную ось-биссектрису, проходящую через условный композиционный центр плана здания. Объёмно—пространственная композиция здания усложнена компартиментом, эркером, портиком, мезонинами, террасами, балконом и имеет центральную композиционную вертикальную ось—«шарнир» в виде башни, которая

во время Великой Отечественной войны была частично разобрана. Общая динамика композиции подчеркнута большим выносом свеса кровли и междуэтажных карнизов.

(дается краткая характеристика объекта культурного наследия в целом, справка о датах и истории его сооружения)

2. Состояние внешних архитектурных и конструктивных элементов памятника:

а) общее состояние:

требуется проведение ремонтных работ.

б) фундаменты (материал, конструкция, состояние, связи):

специально не обследовались, видимых деформаций нет.

в) цоколи и отмостки около них:

Цокольная часть здания кирпичная, оштукатуренная, окрашенная состояние - имеет большое количество повреждений на всем протяжении периметра здания, наблюдаются вывалы штукатурного слоя и декоративных элементов. Отмостка отсутствует. Требуется проведение ремонтных работ.

г) стены наружные (материал, конструкция, состояние, связи):

Кирпичные, оштукатуренные, окрашенные, состояние - требуется проведение ремонтных работ.; окна и двери деревянные, требуется проведение ремонтных работ.

д) крыша (стропила, обрешетка, кровля, водосточные желоба и трубы):

Специально не обследовались. Визуальное состояние - требуется проведение ремонтных работ.

е) главы, шатры, их конструкция и покрытие:

Специально не обследовались.

ж) внешнее декоративное убранство (облицовка, окраска, разные украшения, карнизы, колонны, пилястры, лепнина, скульптура, живопись на фасадах):

При визуальном осмотре наблюдаются частичное разрушение балюстрад ограждающих террасы и балконы, а также вывалы элементов декоративного убранства фасадов. Помимо этого, окрашивающий слой стен всех фасадов имеет места биопоражений, выцветания и отшелушивания. Общее состояние - требуется проведение ремонтных работ.

3. Состояние внутренних архитектурных, конструктивных и декоративных элементов памятника:

а) общее состояние:

требуется проведение ремонтных работ.

б) перекрытия (сводчатые, плоские):

специально не обследовались.

в) полы:

Штучный дубовый паркет, местами закрыт линолиумом, наблюдаются множественные места биопоражений, а также места отсутствия паркета с повреждениями черного пола и подстилающих слоев. Требуется проведение ремонтных работ.

г) стены внутренние (материал, конструкция, состояние, связи):

кирпичные, оштукатуренные, окрашены. Окрашивающий слой имеет места биопоражений, выцветания и отшелушивания. Общее состояние - требуется проведение ремонтных работ..

д) столбы, колонны:

специально не обследовались.

е) дверные и оконные проемы и их заполнение:

Окна и двери деревянные. Лакокрасочный слой имеет следы гниения древесины, биопоражений и отшелушивания. Требуется проведение ремонтных работ.

ж) лестницы и крыльца:

Деревянная лестница ведущая на второй этаж не пригодна к использованию, в связи с полной утратой несущей способности в результате воздействия влаги и биопоражений. Требуется проведение ремонтных работ. Крыльца и террасы ограждены балюстрадами из бетонных перил, балясин и оснований, которые частично имеют повреждения и утраты. Поверхность террас асфальтированы или уложены керамической плиткой, имеют массовые утраты и повреждения в результате длительной эксплуатации. Требуется проведение ремонтных работ.

з) лепные, скульптурные и прочие декоративные украшения:

Декоративные украшения потолков, в виде тянутого или декоративного карниза, имеют места утрат. Лепной декор, закрепленный к деревянному основанию потолка в массе своей несет следы отхождения и вероятность обрушения. Требуется проведение ремонтных работ.

4. Живопись (монументальная, станковая, материал):

специально не обследовались.

5. Виды работ, предполагаемые к выполнению на объекте культурного наследия:

- реставрация внешних фасадов по всему периметру до уровня межэтажного перекрытия первого и второго этажа (ремонт кладки: воссоздание из керамического кирпича утраченных фрагментов, а также перекладка ослабленных участков, вычинка и домазка поврежденных участков с восстановлением штукатурного слоя и окрашиванием фасадов; реставрация и замена на идентичные входные двери в

здание; ремонт и расчистка оконных переплетов по всему периметру первого этажа здания; реставрация и докомпоновка балясин и малых архитектурных форм на балюстрадах прогулочных террас и выходах из Объекта; демонтаж деревянной веранды поздней постройки на прогулочной террасе);

- восстановление покрытия прогулочных террас керамической плиткой;

- реставрационные работы внутренних интерьеров 1-го этажа Объекта (реставрация штучного паркета из дуба в местах утрат, с последующей шлифовкой и покрытием лаком за два раза всей поверхности комнат; восстановление штукатурного слоя внутренних интерьеров с последующей окраской стен и потолков в цвета, соответствующие историческому облику внутренних убранств; реставрация и замена на идентичные межкомнатные двери).

II. Выводы:

Предполагаемые к выполнению указанные виды работ **не оказывают** влияние на конструктивные и другие характеристики надежности и безопасности данного объекта культурного наследия.

III. Подписи сторон:

Представители проектной организации:

Генеральный Директор ООО «ФИНИСТ_АЭРО»

(подпись)

Попков Д.С.

(Ф.И.О. полностью)

Главный архитектор проекта

(подпись)

Пронина Е.С.

(Ф.И.О. полностью)

Главный инженер проекта

(подпись)

Расходчиков Д.Г.

(Ф.И.О. полностью)

**Примерный перечень работ по сохранению
объекта культурного наследия,
затрагивающих конструктивные и другие характеристики надежности и
безопасности объекта культурного наследия ¹**

1. Работы, связанные с изменением параметров объекта культурного наследия, в том числе его частей (площади, объема, высоты):

1.1. Создание эксплуатируемого подвала и (или) подземного уровня.

1.2. Устройство мансарды в подкровельном пространстве.

1.3. Монтаж (демонтаж) несущих и ограждающих конструкций, в том числе влекущий за собой увеличение высоты отметки конька кровли и изменение ее уклона.

1.4. Пристройка помещений на фундаменте заглублением более 400 мм.

2. Работы, связанные с изменением конструктивной схемы объекта культурного наследия:

2.1. Полная замена типа конструкции фундаментов (столбчатый, ленточный, свайный), усиление конструкции фундаментов с устройством бетонной плиты.

2.2. Устройство дополнительных несущих стен.

2.3. Изменение типа конструкций перекрытий.

2.4. Изменение конструктивной схемы устройства кровли.

2.5. Воссоздание уникальных стропильных конструкций глав, шатров, конусов и башен.

2.6. Воссоздание/устройство новых конструкций для развески колоколов.

3. Воссоздание утраченного объекта культурного наследия.

4. Работы, связанные с благоустройством территории объекта культурного наследия:

4.1. Приспособление объектов монументально-декоративного искусства высотой более 25 м с подключением к сетям инженерно-технического обеспечения (электроснабжение, водоснабжение, водоотведение).

4.2. Замена опорных конструкций и несущих конструктивных элементов произведений монументального искусства и сооружений

¹ Рекомендуются к применению для составления акта определения влияния предполагаемых к проведению видов работ на конструктивные и другие характеристики надежности и безопасности объекта культурного наследия регионального значения, выявленного объекта культурного наследия.

2.2. Программа научно-исследовательских работ

«Пояснительная записка» в составе научно-проектной документации по сохранению объекта культурного наследия регионального значения «Дом, в котором жили и работали художники Поленов Василий Дмитриевич и Серов Валентин Александрович и в период строительства атомной электростанции Курчатова Игорь Васильевич, 1901- 1954гг.», расположенный по адресу: Калужская область, г. Обнинск, ул. Пирогова, д. 1. разработан в соответствии с :

- ГОСТ Р 55528-2013. Состав и содержание научно-проектной документации по сохранению объектов культурного наследия. Памятники истории и культуры

- заданием на проведение работ по сохранению объекта культурного наследия.

Краткая историческая справка с описанием объекта

Усадьба "Турлики", более известная как "Дача Морозовой", - имение Виктора Петровича Обнинского.

За столетнюю историю усадьбы здесь происходило множество событий, что делает её не только архитектурной, но и историко-культурной достопримечательностью регионального уровня. Главное здание усадьбы - Дом Обнинского - построен на рубеже XIX-XX веков В.П. Обнинским. Архитектор В.М. Лопатин. Стиль новоаглийский (модерн). На общем фоне выделялась 8-и метровая башня, которая использовалась Обнинским как обсерватория.

В 1909 году имение было продано вдове московского фабриканта М.А. Морозова Маргарите Кирилловне Морозовой. Сама Морозова имение окрестила "Михайловским" (в честь мужа, или по другой версии сына Мики). Но прижилось другое название "Дача Морозовой" или "Морозово". По заказу Морозовой здание было перестроено известным московским архитектором Львом Кекушевым.

Построен деревянный гостевой дом и дом управляющего. Как и при Обнинских, так и при Морозовой в усадьбе гостило множество представителей творческой интеллигенции (художники, музыканты).

После революционных событий 1917 года здание перешло в ведение школы-колонии С.Т. Шацкого "Бодрая жизнь". Здесь проходили уроки для учеников, а также педагогические курсы, которые собирали учителей из всех окрестных деревень. Перед войной здание использовалось и как общежитие.

Во время войны в здании успели побывать немцы, а после контрнаступления советской армии в имении разместился командный пункт штаба Западного фронта, которым успело поруководить целых три главнокомандующих, в их числе был и Г.К. Жуков. В это же время здание лишилось своей главной черты - башни, которая была разобрана, дабы не привлекать внимание с воздуха. Окружающая территория, лес и само здание было затянута в маскировочную сетку. Тогда же были прорыты многочисленные коммуникационные и эвакуационные ходы, т.н. "Жуковские пещеры". Ввиду опасности для любопытствующих подростков ходы были завалены уже в мирное время.

После войны в здании была и гостиница секретной "Лаборатории В" и профилакторий уже ставшей Физико-энергетическим институтом "лаборатории". В 1949 году здание было перестроено и отреставрировано. Получилась смесь модерна и "сталинского ампира".

Сейчас Морозовская дача является старейшим каменным зданием на территории молодого Обнинска. Осенью 2015 года здание и территория усадьбы было передано от ФЭИ в муниципальную собственность города и находится под круглосуточной охраной. Программа научно-исследовательских работ включают в себя:

1. Раздел 1 «Предварительные исследования»

Раздел должен содержать документацию по результатам предварительного исследования памятника, осуществляемого в целях ознакомления с памятником и имеющейся по нему документацией, сбора и подготовки исходной и

разрешительной документации, а также подготовки к проведению натурных исследований. Раздел состоит из подразделов:

- исходно-разрешительная документация;
- предварительные исследования:
- программа научно-исследовательских работ;
- акт обследования технического состояния
- анализ изменения первоначального облика по сравнению с современным состоянием;
- предложения по сохранению и приспособлению под современное использование объекта.
- фотофиксация ОКН до начала проведения работ.
- Предварительные соображения по намеченным реставрационным работам;
- Акт определения влияния видов работ на конструктивные надежности и безопасности ОКН.

2. Раздел 2 «Комплексные научные исследования»

Основной объем научных исследований памятника выполняется во время разработки данного раздела, который состоит из подразделов :

- историко-архивные и библиографические исследования
- историко-архитектурные натурные исследования -инженерно-техническое исследование здания

При первичном осмотре объекта был составлен «АКТ определения влияния предполагаемых к проведению видов работ на конструктивные и другие характеристики надежности и безопасности объекта культурного наследия (памятника истории и культуры) народов Российской Федерации» от _____ г. в составе комиссии представителей ООО «ФИНИСТ-АЭРО».

Представитель проектной организации:

Генеральный директор _____ Попков Д.С

Главный архитектор _____ Пронина Е.С..

2.3 План мероприятий, обеспечивающих проведение комплексных научных исследований объекта культурного наследия

1. Визуальный осмотр и фотофиксация объекта;
2. Ознакомление с историко- архивными и библиографическими данными объекта;
3. Выполнение архитектурных обмеров здания;
4. Проведение исследований по объемным параметрам, анализ изменения объекта во времени в сравнении в архивными данными и настоящим временем.
5. Результаты предварительных исследований

Основной проектируемый объем: по оси А-М составляет 30,89 м, по оси 1-10 составляет 26,484 м.

Объектом визуального обследования являются несущие и ограждающие строительные конструкции объекта культурного наследия регионального значения «Дом, в котором жили и работали художники Поленов Василий Дмитриевич и Серов Валентин Александрович и в период строительства атомной электростанции Курчатова Игорь Васильевич, 1901- 1954гг.», расположенный по адресу: Калужская область, г. Обнинск, ул. Пирогова, д. 1.

Цель работы - оценка технического состояния несущих и ограждающих конструкций, определение перечня мероприятий, направленных, при необходимости, на усиление конструкций и определение возможности проведения реставрационных работ.

В качестве задачи натурного обследования конструкций ставился сбор необходимых данных для оценки технического состояния.

По результатам визуального осмотра конструкций и отдельных конструктивных элементов определена степень и характер повреждений, влияние качественных и количественных параметров выявленных дефектов и повреждений на несущую способность и устойчивость обследуемых конструкций.

Визуальный осмотр сопровождался фотофиксацией дефектов и повреждений. В процессе работы проводились:

- освидетельствование несущих строительных конструкций;
- выявление дефектов и повреждений строительных конструкций;
- фотофиксация основных дефектов и повреждений;

2.4. Заключение о возможности приспособления объекта культурного наследия для современного использования.

Согласно результатам проведенных предварительных исследований здания памятника архитектуры регионального значения «Дом, в котором жили и работали художники Поленов Василий Дмитриевич и Серов Валентин Александрович и в период строительства атомной электростанции Курчатова Игорь Васильевич, 1901- 1954гг.», расположенный по адресу: Калужская область, г. Обнинск, ул. Пирогова, д. 1., в целях сохранения объекта культурного наследия необходимо выполнить комплекс реставрационных и противоаварийных мероприятий:

- реставрация внешних фасадов по всему периметру до уровня межэтажного перекрытия первого и второго этажа (ремонт кладки: воссоздание из керамического кирпича утраченных фрагментов, а также перекладка ослабленных участков, вычинка и домазка поврежденных участков с восстановлением штукатурного слоя и окрашиванием фасадов; реставрация и замена на идентичные входные двери в здание; ремонт и расчистка оконных переплетов по всему периметру первого этажа здания; реставрация и докомпоновка балясин и малых архитектурных форм на балюстрадах прогулочных террас и выходах из Объекта; демонтаж деревянной веранды поздней постройки на прогулочной террасе);

- восстановление покрытия прогулочных террас керамической плиткой;

- реставрационные работы внутренних интерьеров 1-го этажа Объекта (реставрация штучного паркета из дуба в местах утрат, с последующей шлифовкой и покрытием лаком за два раза всей поверхности комнат; восстановление штукатурного слоя внутренних интерьеров с последующей окраской стен и потолков в цвета, соответствующие историческому облику внутренних убранств; реставрация и замена на идентичные межкомнатные двери).

Своевременное выполнение противоаварийных работ, с восстановлением несущей способности конструкций не создает угрозу повреждения объекта и не затрагивает предмет охраны.

Представитель проектной организации:

Генеральный директор _____ Попков Д.С

Главный архитектор _____ Пронина Е.С..

Главный инженер проекта _____ Расходчиков Д.Г.

АКТ технического состояния объекта культурного наследия

*регионального значения «Дом, в котором жили и работали художники
Поленов Василий Дмитриевич и Серов Валентин Александрович и в период
строительства атомной электростанции Курчатова Игорь Васильевич, 1901-
1954гг.»*

расположенный по адресу: Калужская область, г. Обнинск, ул. Пирогова, д. 1.

Мы, нижеподписавшиеся:

Представитель Заказчика

Директор Муниципального Бюджетного Учреждения «Музей истории города
Обнинска» Кощеева Алла Александровна

(должность, наименование организации, Ф.И.О)

Представитель Проектной организации

Генеральный директор ООО «ФИНИСТ-АЭРО» Попков Дмитрий Сергеевич

(должность, наименование организации, Ф.И.О)

Представитель Управления по охране объектов культурного наследия Калужской области

(должность, наименование организации, Ф.И.О)

составили настоящий акт технического состояния объекта культурного наследия (памятника истории и культуры) народов Российской Федерации (далее - Акт) в том, что в августе 2021 года нами произведен технический осмотр объекта культурного наследия регионального значения:

1. Общее техническое состояние объекта.

Техническое состояние несущих и ограждающих строительных конструкций исследуемого здания, согласно ГОСТ Р 55567-2013 «Порядок организации и ведения инженерно-технических исследований на объектах культурного наследия» (приложение «В», табл. В.1, п. IV, стр. 47) оценивается в целом удовлетворительное.

2. Состояние внешних архитектурных и конструктивных элементов памятника:

2.1. Фундамент.

Конструкции и тип фундаментов не обследовались из-за отсутствия доступа.

Для исследования конструкций фундамента стен фасадов производилось по средствам устройства 2 шурфов для уточнения характеристик бутовой кладки.

2.2. Цоколи и отмостка около них.

Цокольная часть выделена из плоскости стены по всему фасаду здания. Он кирпичный, оштукатурен и окрашен. Состояние оценивается в целом как ограниченно работоспособное: наблюдается разрушение кладки стены, деструкция кирпича, выветривание растворных швов, следы биологического поражения кирпичной кладки вследствие неорганизованного водоотведения от стен здания.

Отмостка частично отсутствует и совмещена с асфальтовым покрытием.

Наличие растительности в непосредственной близости от несущей стены здания, способствует разрушению нижележащих конструкций (фундаментов) корневой системой.

Вышеизложенное позволяет охарактеризовать техническое состояние цокольной части здания как ограниченно работоспособное; отмостки - ограниченно работоспособное.

2.3. Стены наружные.

Стены исторического объема здания выполнены из глиняного кирпича на сложном известково-песчаном растворе, оштукатурены и окрашены. Из основных дефектов можно отметить: деструкция кирпичной кладки в уровне цокольной части и венчающего карниза с фрагментами вывала кирпича. В основании стены кирпичная кладка сильно подвержена деструкции с утратой кирпича. Состояние ограниченно работоспособное.

2.4. Внешние декоративные элементы

Декоративное оформление фасадов выполнено в «кирпичном» стиле, ставшим наиболее популярным в конце XIX - начале XX веков.

Оконные проёмы первого и второго этажей главного (южного) фасада прямоугольного очертания с клинчатыми перемычками. На первом этаже украшены прямыми наличниками с замковыми камнями.

Фасад украшен междуэтажным карнизом в виде прямой двухрядной полки ступенчатой формы и венчающим карнизом ступенчатой формы. Окна прямоугольной формы с лучковыми перемычками, расстекловка сохранена.

Кладка фасадной плоскости стены дефрагментирована (в уровне цоколя) и неоднородна. На фасаде присутствуют трещины и участки биопоражения. Состояние кладки фасада можно оценить как ограниченно работоспособное.

Общее состояние декора находится в работоспособном состоянии.

2.5. Оконные и дверные проемы, заполнения.

Оконные проемы – прямоугольные, верхняя часть полукруглая. Заполнение оконных проемов деревянные белого цвета. Деревянные оконные заполнения современные -двухстворчатые. Их состояние характеризуется как ограниченно работоспособное. Наблюдается растрескивание древесины и утрата окрасочного слоя.

Исторический вход здание осуществлялся через главный фасад. Дверные заполнения современные деревянные, двупольные. Внутри помещения организован деревянный тамбур.

2.6. Крыша (стропила, обрешетка, кровля, водосточные желоба и трубы).

Крыша здания специально не обследовалась - вальмовая. В конструкции крыши использована наклонная стропильная система с затяжками. Стропильные ноги, подкосы, мауэрлатные балки выполнены из бревен. Обрешетка разрежена. Наблюдаются фрагменты растрескивания древесины вдоль волокон. Следы гнили. Все элементы находятся в ограниченно работоспособном состоянии. При визуальном обследовании имеются следы протечек.

Учитывая вышеизложенное, состояние несущих и ограждающих конструкций оценивается как ограниченно работоспособное.

2.7. Главы, шатры, их конструкция и покрытие.

На момент проектирования - отсутствуют.

2.8. Паранет.

На момент проектирования - отсутствует.

3. Состояние внутренних архитектурных, конструктивных и декоративных элементов объекта.

3.1. Стены.

Основные стены здания выполнены из красного керамического кирпича. Перегородки деревянные, оштукатурены по драни с последующей окраской. На стенах присутствуют элементы малых архитектурных форм, а также карнизы сложного рисунка различных эпох. Окрашивающий слой имеет места биопоражений, выцветания и отшелушивания. Состояние отделки со стороны внутреннего объема оценивается в целом как ограниченно работоспособное.

3.2. Межэтажное перекрытие.

Межэтажное перекрытие деревянное, балочное. Наблюдается зябкость конструкций. Состояние по косвенным признакам ограниченно работоспособное. Чердачное перекрытие деревянное. Состояние ограниченно работоспособное местами аварийное.

3.3. Потолки.

Потолки в помещениях не обследовались в связи отсутствия доступа. Наблюдается растрескивание штукатурного слоя, с частичной утратой карнизных элементов и лепного декора различных эпох. Состояние ограниченно работоспособное местами аварийное.

3.4. Полы.

Полы деревянные, покрыты штучным паркетом из дуба, в некоторых помещениях поверх паркета присутствует линолеум, в крайне критическом состоянии. Состояние покрытий ограниченно работоспособное.

3.5. Лестницы.

Лестница трехмаршевая с промежуточными маршами и площадками. Площадки и марши деревянные. Лестница не пригодна к использованию, в связи с полной утратой несущей способности в результате воздействия влаги и биопоражений. Состояние ограниченно работоспособное местами аварийное.

Ограждение лестницы оригинальное деревянное, сквозное с фигурными балясинами и деревянными перилами.

Состояние лестницы ограничено работоспособное местами аварийное.

3.6. Лепные, скульптурные и прочие декоративные украшения.

Декоративные украшения потолков, в виде тянутого или декоративного карниза, имеют места утрат. Лепной декор, закрепленный к деревянному основанию потолка в массе своей несет следы отхождения и вероятность обрушения. Состояние ограничено работоспособное.

3.7. Живопись (монументальная, станковая, материал, сюжет).

Специально не обследовалась.

4. Предметы прикладного искусства (мебель, осветительные приборы, резьба по дереву, художественный металл, иконостасы и т.п.).

Отсутствуют.

5. Отопление, вентиляция, канализация.

Отопление, канализация и вода от городских сетей находится в нерабочем состоянии. Вентиляция естественная

6. Ворота, ограда, сад, парк, двор.

Территория благоустроена, заасфальтирована. Кирпичный забор с элементами металлического заполнения прогонов находится в работоспособном состоянии. На территории имеются подсобные сооружения, являющиеся десонирующими элементами.

Заключение, выводы и рекомендации.

На основании вышеизложенного делается следующее заключение:

Для дальнейшей безопасной эксплуатации здания - объекта культурного наследия регионального значения «Дом, в котором жили и работали художники Поленов Василий Дмитриевич и Серов Валентин Александрович и в период строительства атомной электростанции Курчатова Игорь Васильевич, 1901-1954гг.», рекомендуется выполнить первоочередные работы:

- реставрация внешних фасадов по всему периметру до уровня межэтажного перекрытия первого и второго этажа (ремонт кладки: воссоздание из керамического кирпича утраченных фрагментов, а также перекладка ослабленных участков, вычинка и домазка поврежденных участков с восстановлением штукатурного слоя и окрашиванием фасадов; реставрация и замена на идентичные входные двери в здание; ремонт и расчистка оконных переплетов по всему периметру первого этажа здания; реставрация и докомпоновка балясин и малых

архитектурных форм на балюстрадах прогулочных террас и выходах из Объекта; демонтаж деревянной веранды поздней постройки на прогулочной террасе);

- восстановление покрытия прогулочных террас керамической плиткой;
- реставрационные работы внутренних интерьеров 1-го этажа Объекта (реставрация штучного паркета из дуба в местах утрат, с последующей шлифовкой и покрытием лаком за два раза всей поверхности комнат; восстановление штукатурного слоя внутренних интерьеров с последующей окраской стен и потолков в цвета, соответствующие историческому облику внутренних убранств; реставрация и замена на идентичные межкомнатные двери).

Работы по сохранению объекта культурного наследия проводятся на основании письменного разрешения и задания на проведение указанных работ, выданных Госорганом охраны объектов культурного наследия. Ремонтно-реставрационные работы на объекте культурного наследия выполняются организациями, имеющими соответствующую лицензию на осуществление деятельности по сохранению объектов культурного наследия (памятников истории и культуры).

Состав научно-проектной документации по сохранению объектов культурного наследия регламентируется требованиями ГОСТ Р 55528-2013 «Состав и содержание научно-проектной документации по сохранению объектов культурного наследия. Памятники истории и культуры. Общие требования».

Заказчик:

Директор МБУ «Музей истории города Обнинска» _____ Кощеева А. А.

Проектная организация:

Ген. директор ООО «ФИНИСТ-АЭРО» _____ Попков Д.С.

Представитель Управления по охране объектов культурного наследия Калужской области _____

(подпись)

(Ф.И.О)

Акт
утраты первоначального облика здания объекта
культурного наследия

*регионального значения «Дом, в котором жили и работали художники
Поленов Василий Дмитриевич и Серов Валентин Александрович и в период
строительства атомной электростанции Курчатова Игорь Васильевич, 1901-
1954гг.»*

**Краткая характеристика здания с этапами
изменения первоначального облика**

Объект культурного наследия расположен в западной части города, в лесном массиве («Нижний парк»), на большом покатом холме, спускающемся к р. Протве, при впадении в нее р. Резинки. Северная часть холма заканчивается глубоким Репинским оврагом.

Здание некогда было главным домом ансамбля имения В.П. Обнинского (1867 — 1916), который, после службы в столице, возвращается на родину, в Калужскую губернию, в 1901 г. и на земле, доставшейся ему в наследство, возводит небольшую усадьбу — Турлики (ныне — «Морозовская дача»). Точная дата постройки неизвестна, предположительно это 1901—1902 годы. Помимо главного дома были выстроены дом гостей (ныне — здание по ул. Пирогова, д. 3, перешедшее в частную собственность и реконструируемое с искажениями первоначального облика) и дом управляющего (ул. Пирогова, д. 2, также находящийся в частной собственности, но практически не перестроенный новыми хозяевами).

С 1918 по 1941 год здание находилось в ведении Наркомпроса, здесь были оборудованы учебные помещения школы «Бодрая жизнь». После освобождения полустанка Обнинское от немецко—фашистских оккупантов в усадьбе базировался полевой подвижной госпиталь Западного фронта (с января по май 1942 г.), а затем, до 16.04.1943 г., — командный пункт Штаба Западного фронта (командующий Г.К. Жуков). В это время была снесена башня, возвышавшаяся над

зданием, и прорыты подземные переходы, ныне засыпанные (о них свидетельствуют прогибы асфальта с северной стороны здания).

В 1946 г. здание передали Лаборатории «В» НКВД СССР (впоследствии— ФЭИ) и оно было переоборудовано под жилые помещения сотрудников.

Здание спроектировано А.Н. Кекушевым в традиционной начала XX века манере «модерна», популярного для загородных домов пригородной зоны Санкт—Петербурга 1900—х годов.

Говоря об интерьерах здания, которые сохранились почти в неизменном виде, следует отметить важное свидетельство о первоначальном облике интерьеров. - В объявлении о продаже дома в 1909 г. было приведено описание первоначальных интерьеров: «Полы паркетные и под линолеумом. Стены окрашены, панели из японской циновки, линкрусты и других материалов. Двери все стеклянные, все шкафы в стенах, углы все закруглены. Кухня наверху. Да кушаний и дров — лифт. Ванна облицована изразцами, выложена метлахской плиткой, душ, горячая и холодная вода проведены во все умывальники и мойки, горячая вода круглые сутки. Водопровод из ключевой воды, в баках всегда находится 400 ведер... Отопление центральное, кроме того, голландские печи, камины по-голландски. . .».

Здание имеет сложную объёмно—пространственную композицию, характерную для архитектуры модерна. План, близкий к Г—образности, имеет дополнительную композиционную ось-биссектрису, проходящую через условный композиционный центр плана здания. Объёмно—пространственная композиция здания усложнена компартиментами, эркером, портиком, мезонинами, террасами, балконом и имеет центральную композиционную вертикальную ось—«шарнир» в виде башни, которая во время Великой Отечественной войны была частично разобрана. Общая динамика композиции подчёркнута большим выносом свеса кровли и междуэтажных карнизов.

Проектная организация:

Ген. директор ООО «ФИНИСТ-АЭРО» _____ *Попков Д.С.*

Акт категории сложности реставрационных работ.

Согласно требованиям «Справочника базовых цен на обмерные работы и обследования зданий и сооружений» различают три категории сложности работ.

В данном проекте работы выполнены по следующим категориям:

1. Категория сложности при обмерных работах — II (РниП 4.05.01-93, таб. 1.1. п.2).
2. Категория сложности при проектировании — II (РниП 4.05.01-93, таб.1.1 п.2).
3. Категория сложности при историко-архивных исследованиях — II (РниП 4.05.01-93, таб.1.1 п.1).
4. Категория сложности при составлении исторической записки — II (РниП 4.05.01-93, таб. 1.1 п.1).

2 Категория сложности с инструментальным обследованиям имеет следующий состав:

- изучение и анализ проектно-технической и эксплуатационной документации, предоставленной Заказчиком;
- выполнение обмерных работ при помощи лазерной и механической рулеток. Составление подробных чертежей в электронном составе: план этажей; поперечные и продольные разрезы с нанесением высотных отметок; обмеры фасадов в уровне венчающего карниза с аттиками и обозначением всех имеющихся выступов и проемов;
- составление подробной карты и ведомости дефектов и повреждений, выявленных в ходе проведения обследования строительных конструкций здания;
- разработка рекомендаций по проведению ремонтно-восстановительных работ по устранению

Проектная организация:

Ген. директор ООО «ФИНИСТ-АЭРО» _____ Попков Д.С.

Справка о соблюдении действующих норм и правил

Технические решения, принятые проектом соответствуют требованиям экологических, санитарно-гигиенических, противопожарных и других норм, действующих на территории Российской Федерации, и обеспечивают безопасную для жизни и здоровья людей эксплуатацию объекта при соблюдении предусмотренных проектом мероприятий, а также соответствует требованиям, установленным ГОСТ Р 55567-2013 «Порядок организации и ведения инженерно-технических исследований на объектах культурного наследия. Памятники истории и культуры. Общие требования», ГОСТ Р 55528-2013 «Состав и содержание научно-проектной документации по сохранению объектов культурного наследия. Памятники истории и культуры. Общие требования». Соответствует нормам ст.40 Федерального закона № 73-ФЗ «Об объектах культурного наследия народов Российской Федерации» от 25.06.2002 г (с изменениями на 9 марта 2016 года).

Проектная документация разработана в соответствии с заданием на проектирование, градостроительным регламентом, документами об использовании земельного участка для строительства, техническими регламентами, в том числе устанавливающими требованиями по обеспечению безопасной эксплуатации зданий, строений, сооружений и безопасного использования прилегающих к ним территорий, и с соблюдением технических условий.

Главный инженер проекта _____ Расходчиков Д.Г.

**Материалы фотофиксации
существующего состояния
объекта**

Места отслоения и обрушения штукатурно-покрасочного слоя на фасад проектируемого здания



Сооружения предполагаемые для демонтажа



| | |
|--|--|
| | |
| | |
| | |
| | |

Состояние балюстрад до ремонтных работ







| | |
|--|--|
| | |
| | |
| | |
| | |



| | |
|--|--|
| | |
| | |
| | |
| | |









Состояние внутреннего убранства помещений усадьбы





| | |
|--|--|
| | |
| | |
| | |
| | |



| | |
|--|--|
| | |
| | |
| | |
| | |

**Элементы лепного декора с утратами и находящиеся в аварийном состоянии
внутри помещений**



| | |
|--|--|
| | |
| | |
| | |
| | |



| | |
|--|--|
| | |
| | |
| | |
| | |



| | |
|--|--|
| | |
| | |
| | |
| | |